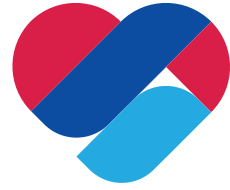


ZMIENIAMY PIASECZNO NA LEPSZE

DROGI ZDROWIE ZIELEŃ
KULTURA EDUKACJA DZIEDZICTWO
BEZPIECZEŃSTWO PRZESTRZEŃ
AKTYWNOŚĆ SPOŁECZNA KLIMAT SPORT

DEKLARACJA PROGRAMOWA
WYBORY SAMORZĄDOWE 2024





#ZMIENIAMYPIASECZNO

Ostatnie 5 lat to kolejny okres intensywnego rozwoju gminy Piaseczno i pracy naszego ugrupowania – **Koalicji Obywatelskiej** – na rzecz mieszkańców. W tym czasie udało się zrealizować wiele potrzebnych inwestycji i inicjatyw społecznych, na które czekaliśmy od wielu lat. Był to jednak i okres pełen wyzwań, mających ogromny wpływ na funkcjonowanie gminy.

Wiosna 2020 r. to początek pandemii Covid-19. Wszyscy pamiętamy pozamykane szkoły i restauracje, walczących o przetrwanie przedsiębiorców, ograniczenia w transporcie publicznym. Byliśmy zmuszeni dostosować nasze życie prywatne i naszą pracę do całkowicie nowej sytuacji. Nauczyliśmy się pracować zdalnie, przyspieszeniu uległa cyfryzacja wielu usług. Spędzając więcej czasu w domu zwróciliśmy większą uwagę na nasze najbliższe otoczenie.

Zima 2022 r. to wybuch brutalnej agresji Rosji na Ukrainę. Jej efektem był ogromny i niespotykany wcześniej napływ ukraińskich uchodźców do Polski, a w tym i do naszej gminy. Pamiętamy niesamowity odzew naszych mieszkańców i ogromną skalę pomocy, z którą wyszli Polacy. Dla gminy była to kolejna próba zarządzania kryzysowego, która bardzo wiele nas nauczyła. Teraz przyzwyczajamy się do życia pod wspólnym dachem i staramy się sprostać wyzwaniom jakie ta sytuacja niesie.

Trzecim wielkim wyzwaniem były finanse gminy. Wojna w Ukrainie spowodowała bezprecedensowe wzrosty cen energii i zwiększyła zarówno koszty bieżące utrzymania gminy jak i koszt gminnych inwestycji. A polityka poprzedniego rządu dodatkowo spowodowała, że sytuacja budżetowa gminy stała się nieprzewidywalna, a tym samym trudna do zarządzania.

W tych niesprzyjających okolicznościach robiliśmy wszystko, aby cały czas prowadzić wcześniej założone inwestycje i programy społeczne, a tym samym realizować nasze obietnice wyborcze. Bo chcemy, aby nasze Piaseczno cały czas stawało się bezpieczniejsze, piękniejsze i bardziej przyjazne do życia.

Stając do wyborów w 2024 r. chcemy kontynuować naszą pracę. Przed nami na pewno kolejne wyzwania, ale wciąż mamy dużo entuzjazmu, ambicji i wytrwałości, aby **Zmieniać Piaseczno na lepsze.**

Każdy z nas jest inny, ma inne potrzeby i oczekiwania. Ale wszyscy chcielibyśmy mieszkać w ładnej i bezpiecznej okolicy, wychowywać i kształcić nasze dzieci, realizować własne pasje, mieć dobrą pracę oraz przynależność do wspólnoty.

Oto najważniejsze obszary, w których prezentujemy nasze dotychczasowe działania i plany na przyszłość:

1. ŁAD PRZESTRZENNY

2. DROGI

3. TRANSPORT PUBLICZNY

4. BEZPIECZEŃSTWO

5. ZIELEŃ

6. KLIMAT I ŚRODOWISKO

7. EDUKACJA

8. ZDROWIE

9. SPORT

10. KULTURA I DZIEDZICTWO

11. AKTYWNOŚĆ SPOŁECZNA

**12. SPRAWNA
ADMINISTRACJA**



#ZMIENIAMYPIASECZNO



ŁAD PRZESTRZENNY

Bliskość Warszawy oraz dostępność atrakcyjnych terenów pod budownictwo mieszkaniowe przyciągają coraz większą liczbę mieszkańców do naszej gminy. Kluczową sprawą jest dobre zarządzanie nieuchronnym procesem urbanizacji naszej okolicy. Nie ułatwiają nam tego tworzone jeszcze w latach 1994–2010 plany zagospodarowania przestrzennego, które promowały budownictwo mieszkaniowe, a w niewystarczającym stopniu zabezpieczały przestrzenie pod tereny i inwestycje publiczne, zielone i rekreacyjne.

Wkładamy bardzo wiele wysiłku i pracy, aby urbanizacja miasta i gminy Piaseczno szła w jak najbardziej zrównoważonym kierunku. Na początku 2023 r. rozpoczęliśmy prace nad nową strategią rozwoju gminy. **Przystąpiliśmy do opracowania tzw. planu ogólnego**, który zastąpi studium uwarunkowań i kierunków zagospodarowania przestrzennego. Opracowaliśmy już har-

monogram tych prac, przygotowujemy niezbędne analizy i jeszcze w I półroczu 2024 rozpoczniemy konsultacje społeczne w tym zakresie. Słuchamy głosów naszych mieszkańców i chcemy budować przyjazną przestrzeń do życia, zarówno w mieście, jak i poza nim.

PIASECZNO OD NOWA

Chcemy tętniącego życiem, pięknego i przyjaznego centrum miasta. Dlatego zaprosiliśmy do współpracy zespół doświadczonych urbanistów

i z udziałem mieszkańców opracowaliśmy studium urbanistyczne, które określiło możliwości przekształcenia centrum Piaseczna. W studium wskazana została lokalizacja bardzo wyczekiwanej przez mieszkańców **Sali Widowiskowo-**



Piaseczno
odNowa

Liczymy na szeroki udział mieszkańców w opracowaniu ostatecznego kształtu zarówno strategii, jak i planu ogólnego – określamy przecież wizję, obszary strategicznego rozwoju i politykę przestrzenną naszej gminy.

-**Teatralnej**, ale także nowego budynku Urzędu Miasta i Gminy. Efektem tych prac jest uchwalenie planu miejscowego dla pierwszych 2 obszarów centrum i uruchomienie konkursu architektonicznego na projekt Sali Widowiskowej i Ratusza. Rozstrzygnięcie konkursu już w czerwcu 2024 r.

STUDIUM URBANISTYCZNE

Poddaliśmy analizie uwarunkowania społeczne, gospodarcze i przestrzenne dla dwóch newralgicznych obszarów miasta Piaseczno: terenów wokół linii kolejowej PKP oraz terenów wokół drogi krajowej 79. To kluczowe obszary z punktu widzenia funkcjonowania miasta. Opracowane studia urbanistyczne stanowią podstawę do przygotowania miejscowych planów zagospodarowania przestrzennego. Studium dla okolic PKP jest ważne ze względu na rolę jaką pełni dworzec PKP w funkcjonowaniu miasta. Studium dla terenu wokół DK79 - ze względu na przygotowywaną przez GDDKiA koncepcję przebudowy tej drogi. Od dawna zabiegamy o to, aby droga ta nie podzieliła miasta „na pół” i miała charakter drogi miejskiej, nie przelotowej. Oba opracowania można znaleźć na stronach internetowych urzędu.



PLANOWANIE PRZESTRZENNE

Polskie prawo narzuca konieczność wypłaty odszkodowań w sytuacji, gdy zmiana planu miejscowego ogranicza możliwości zagospodarowania danej działki. Dlatego każda zmiana planu np. z terenu o charakterze budowlanym na teren zielony to bardzo kosztowna decyzja. Widzimy jednak konieczność podejmowania takich działań. W minionej kadencji skupiliśmy się na opracowaniu planów miejscowych, które ograniczają zagospodarowanie terenów cennych przyrodniczo, położonych w dolinie rzeki Jeziorki.

Cały czas aktualizujemy istniejące plany zagospodarowania przestrzennego tak, aby minimalizować dopuszczalną intensywność zabudowy. Przy uchwalaniu nowych planów staramy się również przeciwdziałać niepożądanemu zjawisku „rozlewania się” miejscowości.

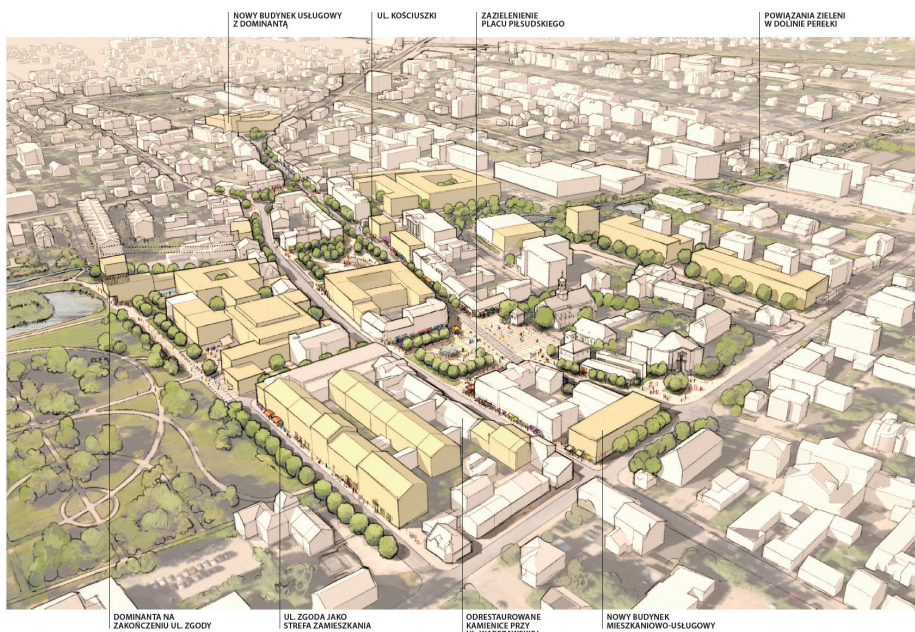
INWESTYCJE GMINNE

Istotnym elementem zrównoważonego rozwoju jest racjonalne planowanie i realizacja inwestycji gminnych. Zintegrowana infrastruktura techniczna (drogi, transport publiczny, komunikacja, media itp.), infrastruktura społeczna (szkoły i inne placówki oświaty, instytucje kultury, ochrony zdrowia itp.) oraz przestrzeń publiczna (place, skwery, parki kieszonkowe) musi powstawać tam, gdzie w ramach istniejących planów zagospodarowania przestrzennego, następuje dynamiczny wzrost zaludnienia i rośnie popyt na dane usługi.

W planowaniu inwestycji uwzględniamy wszystkie miejscowości – zarówno te duże jak Piaseczno, Józefostaw czy Zalesie Górne, jak i mniejsze. Traktujemy potrzeby naszych mieszkańców z równą uwagą, starając się sprawiedliwie dysponować dostępnymi środkami.



WIZUALIZACJA AKWARELOWA Z LOTU PTAKA

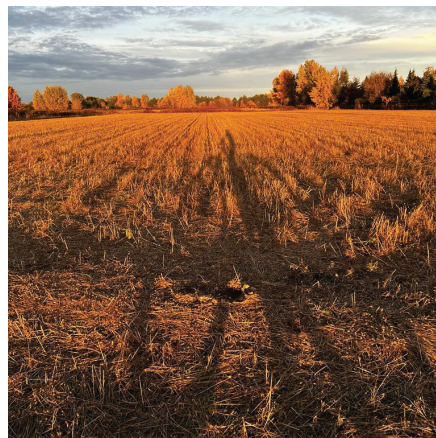


OCHRONA TERENÓW CENNYCH PRZYRODNICZO

Będziemy kontynuować **ochronę terenów wartościowych przyrodniczo przed zabudową**. Słyszymy jak istotne jest to dla naszych mieszkańców. Jest to również istotne z punktu widzenia ochrony środowiska naturalnego oraz przeciwdziałania zmianom klimatycznym. Parki, tereny rekreacyjne, lasy i użytki ekologiczne, wybrzeża rzek i zbiorników wodnych – to tam odpoczywamy i pozwalamy oddychać naszemu miastu. Będziemy nadal ponosić koszty przekształcania planów miejscowych oraz pozyskiwać grunty, aby realizować ten cel.

OCHRONA KRAJOBRAZU

W 2019 r. Rada Miejska uchwaliła tzw. uchwałę krajobrazową, która daje możliwość lokalnego regulowania kwestii związanych z obecnością szyldów, reklam, małej architektury i ogrodzeń w otaczającej nas przestrzeni. To istotny krok w kierunku porządkowania krajobrazu. Dokonałiśmy inwentaryzacji reklam i uruchomiliśmy kampanię informacyjną wśród właścicieli nieruchomości w 3 newralgicznych obszarach gminy. Efekty tej pracy już widać – z płotów znikają banery i krzykliwe reklamy. Przed nami nadal dużo do zrobienia. Mamy nadzieję, że ład wizualny będzie również pozytywnie wpływał na odbiór okolicy, w której żyjemy.





DROGI

To, co w mijającej kadencji wydarzyło się na naszych drogach, można nazwać „rewolucją”. I to zarówno jeśli chodzi o układ dróg zbiorczych, jak i tych lokalnych, którymi dojeżdża się do domu. Czy ktoś pamięta jak wyglądała ul. Księcia Janusza I Starego? Albo ul. Dworcowa? Albo ul. Energetyczna? **Zrealizowaliśmy ponad 50 inwestycji drogowych** – dużych i mniejszych, każda potrzebna, długo wyczekiwana i poprawiająca bezpieczeństwo i jakość życia. Dworcowa, Cyraneczki, Geodetów, 11 listopada, Elektroniczna, Puławska, Tukaków, Urbanistów – to tylko kilka przykładów. Łącznie przeprowadziliśmy 53 inwestycje drogowe, te duże jak ul. Energetyczna, i te mniejsze, jak ulica Karłowatej Sosny w Piławie. Świetna współpraca ze Starostą Powiatowym zaowocowała przebudową dróg powiatowych: ul. Pod Bateriami i ul. Chyliczkowskiej w Piasecznie, ul. Dworskiej w Chylicach, ul. Sielskiej w Siedliskach, ul. Mazowieckiej w Bobrowcu. Nowa droga połączyła ul. Orężną z ul. Stoneczną a ul. Gerbera i Sienkiewicza są w trakcie przebudowy, która ma się zakończyć w sierpniu 2024 r.

DOJAZD DO TRASY S7

Do użytku oddana została długo oczekiwana trasa S7. Jest to oczywiście inwestycja Generalnej Dyrekcji Dróg Krajowych i Autostrad, ale jej budowa była jednak również dużym wyzwaniem dla gminy i powiatu. Wraz z powiatem zbudowaliśmy dziesiątki km dróg dojazdowych oraz 6 rond przy węźle Antoninów oraz przebudowaliśmy całkowicie ul. Postępu i ul. Mazowiecką, gdzie powstały kolejne 3 ronda przy węźle Lesznówola.

DROGI LOKALNE – DOJAZD DO DOMU

W 2018 r. obiecywaliśmy poprawę jakości dojazdu do domów, czyli utwardzanie dróg gruntowych. I dotrzymaliśmy słowa. **W ciągu 5 lat utwardziliśmy ok. 60 km dróg gruntowych.** Oznacza to, że kolejnych kilkanaście tysięcy naszych mieszkańców cieszy się już wygodnym dojazdem do domu. Wciąż oczywiście mamy drogi, przy których mieszkają niecierpliwieni mieszkańcy, mający dość kałuż, błota i kurzu. W kolejnych latach

Każda budowa to również uciążliwości – dziękujemy naszym mieszkańcom za cierpliwość. Mamy nadzieję, że efekty naszej pracy wynagradzają przejściowe przeciety trudnienia.



poprawimy jakość życia dla kolejnych tysięcy mieszkańców.

RONDA ZAMIĄST SKRZYŻOWAŃ

Powszechnie uważa się, że ronda zwiększają bezpieczeństwo i upłynniają ruch. Podzielamy ten pogląd i w minionej kadencji na terenie naszej gminy 19 niebezpiecznych skrzyżowań zamieniło się w bezpieczne ronda. To efekt inwestycji gminnych i powiatowych oraz doskonałej współpracy. W sumie **mamy już 32 ronda w newralgicznych punktach naszego układu drogowego**, 2 kolejne są już w budowie, a kolejne 5 zaprojektowanych czeka na realizację.

DROGI DLA ROWERÓW

Budowie infrastruktury rowerowej poświęciliśmy dużo uwagi. Mamy już ponad 60 km dedykowanej infrastruktury rowerowej, czy to w postaci dróg dla rowerów, czy pasów rowerowych. Jeden z naszych dwóch liczników rowerzystów, zamontowany na ul. Puławskiej zarejestrował blisko 100 tysięcy przejazdów rowerowych w ciągu 8 miesięcy! Im lepsza i bezpieczniejsza infrastruktura, tym więcej rowerzystów z niej korzysta. Mamy więc plan na budowę kolejnych kilometrów ścieżek rowerowych, wiat do parko-

wania rowerów i poprawę spójności sieci rowerowej.

CO JEŠCZĘ MOŻNA ZROBIĆ? WCIĄŻ DUŻO!

BUDOWA NOWYCH I PRZEBUDOWA ISTNIEJĄCYCH ULIC

W Piasecznie pracujemy nad projektami ul. Nadarzyńskiej i Jana Pawła II. Rozpoczynamy projektowanie ulicy łączącej ul. Sienkiewicza z ul. Orężną. **Gotowy jest projekt przebudowy skrzyżowania ul. Okulickiego i Wojska Polskiego**. Na budowę czeka ulica Żeromskiego i Mazurska. W okolicy Józefostawia i Julianowa projektowana jest ul. Działkowa i ul. Wilanowska. Ul. Kuropatwy ma gotowy projekt i decyzję o pozwoleniu na budowę i mamy nadzieję zakończyć gehennę mieszkańców tej ulicy z końcem 2024 r. **W budżecie gminy mamy blisko 40 ulic, które projektujemy bądź będziemy projektować**, i które po uzyskaniu pozwolenia na budowę będziemy chcieli sukcesywnie budować.

NOWE POŁĄCZENIA DROGOWE

Drogi poprawiające nasz układ drogowy będą wciąż priorytetem gminy



i starostwa powiatowego. Do kluczowych inwestycji Metropolii Warszawskiej zgłosiliśmy wspólnie z gminą Lesznowola **nowe połączenie ul. Przedsiębiorców w Mysiadle z ul. Słoneczną w Zamieniu, wraz z wiaduktami nad ul. Puławską oraz nad linią kolejową**. To połączenie radykalnie usprawni dojazd do węzłów S7 Lesznowola i Zamienie a także do PKP Jeziorki. Skręt w lewo z ul. Puławskiej w ul. Karczunkowską przestanie być jedynym dojazdem do S7.

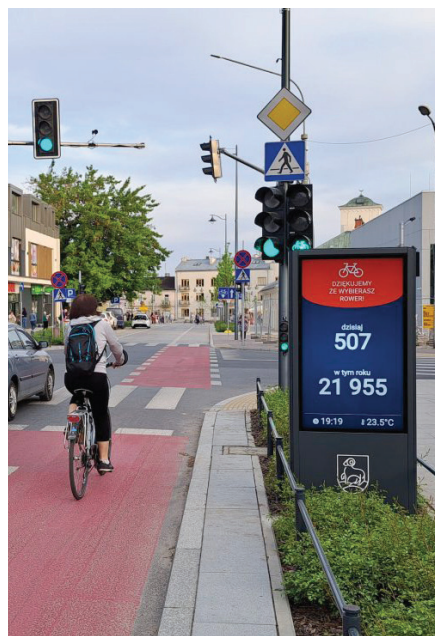
WSPÓŁPRACA Z SAMORZĄDEM WOJEWÓDZKIM

Samorząd Województwa Mazowieckiego już wkrótce, w 2024 r. rozpocznie przebudowę drogi wojewódzkiej 721 od skrzyżowania ul. Okulickiego z ul. Julianowską do ul. Skolimowskiej w Konstancinie - Jeziornie. Najbardziej jednak brakuje nam nowej drogi wojewódzkiej, tzw. 721 bis, która połączy ul. Okulickiego z węzłem S7 Lesznowola, z wiaduktem nad linią kolejową. Wreszcie nie będziemy stać w korku przed przejazdem kolejowym. To będzie największe wyzwanie nadchodzącej kadencji samorządu wojewódzkiego.

WSPÓŁPRACA Z GDDKiA

GDDKiA rozpoczęła prace nad koncepcją drogową DK79, czyli obwodnicy Piaseczna. Aktywnie bierzemy w nich

udział, dbając o to, by DK79 zwiększyła swoją przepustowość a jednocześnie nie podzieliła naszej gminy na 2 części, oddając mieszkańców Piaseczna od rzeki Jeziorki i terenów rekreacyjnych przy ul. Chyliczkowskiej. Zaprojektowanie tej drogi i – mamy nadzieję – rozpoczęcie jej przebudowy to kolejne wielkie wyzwanie dla naszej gminy.





TRANSPORT PUBLICZNY

Wysokiej jakości transport publiczny to jeden z najważniejszych priorytetów dla naszych mieszkańców. Dlatego cały czas mocno inwestujemy w szeroko pojęte usługi transportowe. **Wydatki na transport publiczny wzrosły z ok. 15 mln zł w 2018 r. do blisko 30 mln zł w 2024 r.** Wprowadziliśmy dopłaty do biletów okresowych „Warszawa+” dla naszych mieszkańców, co zmniejszyło koszt biletu okresowego na I i II strefę o 33%. Cały czas mamy nad czym pracować, ale nasza gmina już teraz ma najlepiej rozwiniętą sieć połączeń autobusowych ZTM spośród wszystkich gmin podwarszawskich.

SZYBKA KOLEJ MIEJSKA (SKM)

Marzyliśmy o Szybkiej Kolei Miejskiej w Piasecznie i udało się! Od marca 2023 r. z częstotliwością co 30 min. kursuje po-

ciąg SKM do Piaseczna.

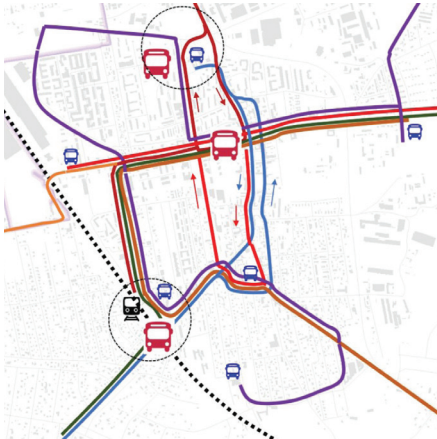
Wraz z pociągami Kolei Mazowiec-



kich częstotliwość kursów w godzinach porannego i popołudniowego szczytu wynosi ok. 15 minut. Radość z posiadania takiej liczby połączeń kolejowych popsuł nam przeciągający się remont węzła Warszawa Zachodnia, który spowodował, że pociągi kursowały do stacji Warszawa Gdańska zamiast do Warszawy Śródmieście. Pracujemy nad tym, aby pociągi z Piaseczna znów dojeżdżały do stacji Warszawa Śródmieście!

Czekają nas jeszcze utrudnienia związane z zapowiadanyrem remontem linii średnicowej. Nie zmienia to faktu, że dojazdy do Warszawy koleją stały się bardziej komfortowe, efektywne i ekonomiczne. **A będzie tylko lepiej.**

Brak kierowców był powodem odwołania dużej liczby kursów na liniach L i wywoływał oczywiste niezadowolenie pasażerów. To problem, na który nie mieliśmy wpływu, ale ustalone pomiędzy gminą i ZTM warunki waloryzacji stawek przewozowych powinny ustabilizować sytuację finansową przewoźników i wyeliminować to zjawisko.



LINIE 700

Linie 709, 710, 724, 727 i 739 zapewniają komunikację pomiędzy gminą Piaseczno a Warszawą. Cały czas zabiegamy o to, aby zwiększać częstotliwość kursowania autobusów oraz optymalizować ich linie. O ogromną pozytywną zmianą dla pasażerów komunikacji miejskiej było uruchomienie buspasa na ul. Puławskiej. Jak wskazują pomiary wykonane przez ZTM, **czas podróży z Piaseczna do Metra Wilanowska skrócił się o blisko 40%**. ZTM szacuje, że z transportu publicznego na ul. Puławskiej korzysta teraz 40 tysięcy pasażerów dziennie a ich liczba wciąż rośnie!

LINIE L

Na terenie naszej gminy funkcjonuje 14 lokalnych linii „L” organizowanych przez ZTM Warszawa. W 2019 r. dokonaliśmy korekty ich tras, aby odpowiedzieć na lokalne potrzeby mieszkańców. Zmieniliśmy trasę linii L39, która obecnie kursuje przez cały dzień z częstotliwością co 30 minut, łącząc centrum miasta, osiedle Słowicza, PKP, stadion miejski i szpital. W marcu 2024 r. wprowadzamy nową linię L33 zapewniającą dojazd do stacji PKP Jeziorki, poprawiając ofertę przewozową w mocno rozwijających się Józefosławiu i Julianowie.

SYSTEM INFORMACJI PASAŻERSKIEJ

SPRAWDŹ GDZIE JEST TWÓJ AUTOBUS



Piaseczno

SYSTEM INFORMACJI PASAŻERSKIEJ
GMINY PIASECCZO



Aby sprawdzić za ile odjedzie twój autobus zeskanuj kod QR lub przyłóż w miejsce oznaczone symbolem NFC urządzenie mobilne z włączoną aplikacją NFC.

Na głównych przystankach wprowadziliśmy system informacji pasażerskiej, który informuje pasażerów o dokładnym czasie przyjazdu autobusów. Na każdym przystanku pojawiły się mapy z trasami linii autobusowych oraz kody NFC. Skanując je, każdy pasażer posiadający smartfona może łatwo sprawdzić czas przyjazdu autobusu. W aplikacji mobilnej Piaseczyńskiej Karty Mieszkańca można również śledzić na mapie aktualną lokalizację autobusów.

NOWE PĘTLE AUTOBUSOWE

Na ul. Jana Pawła II, w sąsiedztwie miejskiego targowiska, stworzyliśmy nową pętlę, do której skierowaliśmy autobus 710. Poprawiliśmy funkcjonowa-

Dobry transport publiczny jest celem samorządów skupionych w stowarzyszeniu Metropolia Warszawa. Mamy nadzieję, że nowy parlament uchwali ustawę o metropolii warszawskiej a w budżecie metropolii pojawią się dodatkowe środki na organizację transportu publicznego. Nadal będziemy regularnie analizować zapotrzebowanie na transport publiczny w każdym miejscu naszej gminy i podejmować działania, czy to na szczeblu gminy czy metropolii, aby transport publiczny był komfortowy, szybki, dostępny i finansowo atrakcyjny.

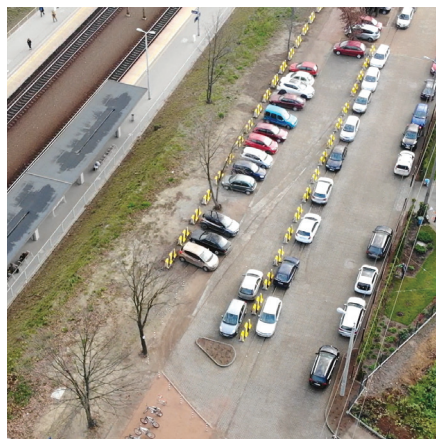
nie przystanków przy dworcu PKP, gdzie linia 709 i linie L mają oddzielne perony. Zaprojektowaliśmy nowe pętle autobusowe: w Henrykowie-Uroczu przy ul. Gromadzkiej i na ul. Mazurskiej, przy nowej pływalni miejskiej. **Te pętle umożliwią kolejne korekty tras autobusowych, zwiększając dostępność transportu publicznego.**

WĘZŁY PRZESIADKOWE

Zwiększenie liczby połączeń kolejowych z Piaseczna powoduje, że coraz więcej mieszkańców wybiera pociąg dojeżdżając do Warszawy. Dlatego inwestujemy w jak najlepszy dostęp do stacji PKP, zarówno jeśli chodzi o transport samochodowy, jak i układ tras autobusów. **Widzimy potrzebę stworzenia jeszcze jednego centrum przesiadkowego w okolicach głównego skrzyżowania ul. Puławskiej z ul. Okulickiego, gdzie połączą się linie L z linią 709. Środki finansowe na budowę takiego „transportowego huba” będziemy starali się pozyskać z funduszy na tzw. Zintegrowane Inwestycje Terytorialne.**

PARKINGI

Miejsca parkingowe przy stacjach PKP są ważnym elementem infrastruktury transportu publicznego. Udało nam się uporządkować parkowanie przy PKP Piaseczno. Zadaniem na następną kadencję będzie budowa parkingu wielopoziomowego w sąsiedztwie dworca. Po wielu latach starań i zabiegów podpisaliśmy umowę z PKP na dzierżawę terenu przy stacji PKP Zalesie Górne i wreszcie, jeszcze w tym roku, powstanie tam wygodny parking. **Wraz z gminami Lesznowola i Prażmów chcemy uruchomić projekt budowy parkingów P&R przy każdej stacji PKP poczynając od PKP Nowa Iwiczna do PKP Czachówek.** Taki projekt ma szansę na uzyskanie dofinansowania z funduszy ZIT.



4

BEZPIECZEŃSTWO

Bezpieczeństwo stanowi fundamentalny element codziennego życia mieszkańców. Niezależnie czy mówimy o bezpieczeństwie na drogach, bezpieczeństwie w przestrzeni publicznej, czy o ochronie życia i mienia, każdy z nas uzna, że to podstawa dobrze funkcjonującej gminy. Bezpieczeństwo na ulicach wymaga działań prewencyjnych, reaktywnych służb porządkowych oraz rozwijania infrastruktury technicznej, takiej jak oświetlenie ulic i monitoring miejski, a często kosztownej modernizacji pasów drogowych. Wymaga jednak również współpracy społeczności lokalnej. Wzmacnianie więzi społecznych, budowanie zaufania i aktywna partycypacja społeczna stanowią fundamenty skutecznych działań na rzecz naszego bezpieczeństwa.

BEZPIECZEŃSTWO PRZY SZKOŁACH

Ogromnie ważne jest dla nas bezpieczeństwo przy szkołach. Dziecko to dość

W 2018 r. obiecywaliśmy poprawę bezpieczeństwa na drogach. Dziś uznajemy, że to jeden z naszych największych sukcesów.

impulsywny uczestnik ruchu. Ograniczenie prędkości, wyznaczenie stref bezpieczeństwa i regularne patrole policji i straży miejskiej są kluczowe dla ochrony najmłodszych uczestników ruchu. **Przy 8 szkołach podstawowych w naszej gminie poprawiliśmy układ drogowy, stworzyliśmy strefy Kiss&Ride oraz wynieśliśmy skrzyżowania i przejścia dla pieszych, które również doświetliliśmy.**

Pozostała jedynie szkoła w Gołkowie, przy której prace projektowe już się rozpoczęły, a zmiany powinny nastąpić przed rozpoczęciem roku szkolnego w 2024 r. Dodatkowo wykonaliśmy audyty bezpieczeństwa na przejściach dla pieszych w okolicach 3 szkół i jesteśmy w trakcie realizacji zaleceń wynikających z audytu. Kluczowa jest również edukacja dzieci w zakresie bezpieczeństwa. Dlatego co roku w szkołach organizujemy zajęcia edukacyjne poświęcone bezpiecznemu poruszaniu się po drogach, jak również innym aspektom bezpieczeństwa osobistego.

BEZPIECZEŃSTWO NA DROGACH

Układ drogowy może podwyższać bezpieczeństwo lub generować wypadki. Konieczność poprawy organizacji ruchu dostrzeżliśmy w wielu punktach naszej gminy. Aby działać systematycznie podzieliliśmy gminę na 9 obszarów i na początek przeanalizowaliśmy oznakowanie poziome i pionowe w 4 z nich. Sukcesywnie



wprowadzamy nową bezpieczną organizację ruchu zgodnie z opracowaną dokumentacją. Konsekwentnie zamierzamy kontynuować te prace.

W ramach powyższych działań **eliminujemy niepotrzebne znaki drogowe i systematyzujemy oznakowanie, wprowadzamy strefy TEMPO 30, wynosimy skrzyżowania i instalujemy progi zwalniające na naszych ulicach. Wszystko po to, by ograniczyć prędkość pojazdów, która jest główną przyczyną wypadków drogowych. W sumie w ciągu 5 lat na poprawę bezpieczeństwa, łącznie z budową oświetlenia na ulicach, wydaliśmy ponad 11 mln zł. To zadanie pozostaje naszym priorytetem na kolejne lata.**

OŚWIETLENIE ULIC

Nasi mieszkańcy wiążą swoje poczucie bezpieczeństwa z oświetleniem ulic, przy których mieszkają. Dlatego co roku przeznaczamy znaczne środki na uzupełnienie i budowę nowych latarni ulicznych. **W ciągu ostatnich 5 lat wydaliśmy na ten cel ponad 4 mln zł. Dodatkowo doświetliliśmy 33 przejścia dla pieszych a w tym roku doświetlimy kolejnych 18 przejść dla pieszych.**

ZARZĄDZANIE KRYZYSOWE

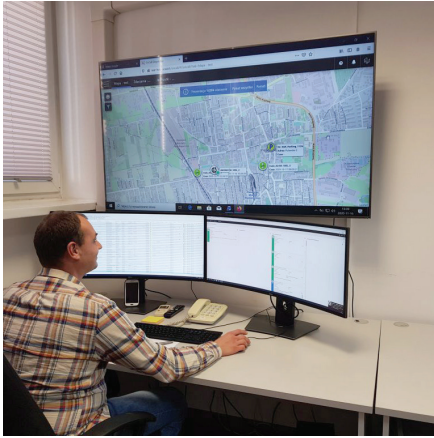
Ochrona mienia w sytuacjach kryzysowych to kolejny obszar działań,

którym nadajemy wysoki priorytet. Wspieramy organizacyjnie, techniczne i finansowo jednostki Ochotniczych Straży Pożarnych, których mamy w naszej gminie 8. W ostatnich latach wyposażyliśmy wszystkie OSP w nowe samochody, sprzęt, ubiór, finansowaliśmy również szkolenia. Nasi druhowie pomagają ludziom podczas pożaru, powodzi czy wichury. Niestety takich sytuacji, wynikających ze zmian naszego klimatu, jest coraz więcej. Tym bardziej skuteczne zarządzanie kryzysowe staje się jednym z głównych priorytetów w zarządzaniu gminą. Będziemy kontynuować wsparcie dla Ochotniczych Straży Pożarnych i wzmacniać organizacyjnie i techniczne gminne struktury zarządzania kryzysowego.

CENTRUM DYSPOZYTORSKIE

Zorganizowaliśmy nowoczesne stanowisko dyspozytorskie, przy którym przez 24 godziny na dobę dyżuruje pracownik Straży Miejskiej w Piasecznie. Każde zgłoszenie telefoniczne czy z aplikacji mobilnej jest weryfikowane przez dyspozytora i trafia do odpowiedniej jednostki - straży miejskiej, właściwego wydziału urzędu miasta lub innych jednostek, odpowiedzialnych za rozwiązanie danego problemu. Pracę dys-

Zapewnienie bezpieczeństwa na drogach to nie tylko kwestia przestrzegania przepisów ruchu drogowego i inwestycji w infrastrukturę drogową. To również edukacja kierowców, pieszych i rowerzystów. Wdrażanie programów edukacyjnych, świadomość społeczna oraz skuteczna współpraca instytucji i mieszkańców są niezbędne dla tworzenia przestrzeni miejskiej, w której każdy może czuć się bezpiecznie.



pozytora wspiera centrum monitoringu miejskiego, do którego podłączonych jest ponad 100 kamer. Sprawna obsługa zgłoszeń jest kluczowa – zarówno łatwość zgłoszenia problemu przez mieszkańca, jak i szybkość ich obsługi. Nasi mieszkańcy są bardzo aktywni i zgłaszają rocznie ok. 15 tysięcy spraw związanych zarówno z bezpieczeństwem, jak i infrastrukturą techniczną. Około 70% zgłoszeń trafia do dyspozytora z aplikacji mobilnej MOBILE ALERT. Co ciekawe najczęściej mieszkańcy zgłaszają problemy związane z parkowaniem samochodów w niedozwolonych miejscach.



WSPÓŁPRACA STRAŻY MIEJSKIEJ I POLICJI

Obecność patroli policji i straży miejskiej na ulicach skutecznie zwiększa bezpieczeństwo. Wspieramy Policję przekazując z budżetu gminy środki na zakup nowych pojazdów, a także finansujemy dodatkowe patrole policji. **Podjęmujemy wspólne działania prewencyjne i edukacyjne – przykładami takich działań są miasteczka rowerowe, warsztaty edukacyjne w szkołach czy spotkania z seniorami.** Wspólnie analizujemy i wskazujemy miejsca niebezpieczne, wymagające interwencji lub kontroli drogowych przez policjantów.





ZIELEŃ

Piaseczno aktywnie działa na rzecz zwiększenia terenów zielonych, poprzez ochronę istniejących obszarów przyrodniczych i tworzenie nowych przestrzeni zielonych. Działania te mają na celu nie tylko poprawę estetyki miasta, ale również przyczyniają się do poprawy jakości życia mieszkańców, oferując im miejsca do wypoczynku i rekreacji.

ZIELEŃ MIEJSKA

Piaseczno aktywnie dba o zieleni miejską poprzez rewitalizację i tworzenie nowych przestrzeni zielonych. W ostatnich latach zrewitalizowano Park im. Księżąt Mazowieckich oraz skwer Kisielela, gdzie posadzono 24 duże drzewa. W ostatnim czasie zazielenił się również plac Piłsudskiego, gdzie pojawiło się 28

nowych drzew. Ponadto wybudowano Park Zachodni przy Alei Róż oraz zieleniec na rogu ulic Młynarskiej i Warszawskiej, zajmujący powierzchnię 8000 m². Nowe przestrzenie zielone zyskują też inne miejscowości na terenie gminy. Działania te mają na celu nie tylko zwiększenie estetyki i funkcjonalności miejskich terenów zielonych, ale również poprawę jakości życia mieszkańców poprzez tworzenie przestrzeni do wypoczynku i rekreacji.

LASY CHOJNOWSKIE

Lasy Chojnowskie, leżące w sercu Chojnowskiego Parku Krajobrazowego, są kluczowym elementem ekologicznym i rekreacyjnym dla gminy Piaseczno i jej mieszkańców. Należą do tzw. **Zielonego Pierścienia Warszawy**, pełniąc nie tylko



funkcję ochronną dla lokalnych ekosystemów, ale także zaspokajają potrzeby społeczne mieszkańców związane z wypoczynkiem, turystyką pieszą i rowerową oraz ochroną zdrowia. Zimne Doły i rowerowy single-track w pobliżu Zalesia Górnego to przykłady infrastruktury rekreacyjnej, z której korzystają nasi mieszkańcy. Lasy Chojnowskie, leżące w sercu Chojnowskiego Parku Krajobrazowego są kluczowym elementem ekologicznym i rekreacyjnym dla gminy Piaseczno. Gmina Piaseczno podejmuje starania, aby Lasy Chojnowskie objąć większą ochroną.



RZĘKA JEZIORKA

Rzeka wraz z całą jej doliną jest największym korytarzem ekologicznym w gminie. Jej ogromnym atutem jest fakt, że na całym swoim biegu na terenie gminy nie została ona uregulowana i na wielu odcinkach jest wciąż dzika i niedostępna. W 2023 r. zlecieliśmy inwentaryzację przyrodniczą, aby dowiedzieć się więcej o występujących tam gatunkach roślin i zwierząt. Wyniki inwentaryzacji pozwolą nam na opracowanie odpowiedniej polityki ochrony rzeki, tak aby zapewnić jej maksymalną ochronę, a jednocześnie udostępnić ją mieszkańcom w sposób zrównoważony, bez uszczerbku dla funkcjonowania ekosystemu. Jeziorka będzie miała swoje szczególne miejsce w tworzonej właśnie strategii rozwoju gminy.



POMNIKI PRZYRODY

Gmina Piaseczno aktywnie chroni pomniki przyrody na swoim terenie, w tym 154 drzewa i dwa głazy narzutowe. Blisko połowa pomnikowych drzew znajduje się w Zalesiu Dolnym. Prace inwestycyjne przy drzewach staramy się wykonywać z zachowaniem najwyższej staranności by istniejącym drzewom nie szkodzić. Wypracowaliśmy standardy ochrony drzew w procesie inwestycyjnym.





KLIMAT I ŚRODOWISKO

W naszej gminie już od kilku lat podejmowane są przedsięwzięcia, mające na celu zarówno ograniczanie wpływu na środowisko, jak i adaptację do zmian klimatycznych. Chronimy istniejące tereny cenne przyrodniczo, tworzymy nowe zieleńce w terenach zabudowanych, zapewniamy warunki życia i miejsca rozrodu zagrożonym gatunkom zwierząt. Zarówno gmina, jak i spółki gminne inwestują w źródła odnawialnej energii oraz ekologiczny transport. Namawiamy i wspieramy również naszych mieszkańców do inwestycji w odnawialne źródła energii, wymiany pieców węglowych i tworzenie lokalnych zbiorników retencyjnych.

ROZWIĄZANIA ENERGETYCZNE

W gminie Piaseczno realizowane są projekty mające na celu zwiększenie efektywności energetycznej i wykorzystania odnawialnych źródeł energii. Gminna spółka Przedsiębiorstwo Wodociągów i Kanalizacji uruchomiła odnawialne źródła energii, które pokrywają 20% całkowitego zapotrzebowania spółki na prąd.

Spółka gminna Przedsiębiorstwo Usług Komunalnych realizuje projekt przekształcenia istniejącego systemu ciepłowniczego w system energetyczny efektywny. Zmiany obejmują wykozystanie wysokosprawnej kogeneracji

i odnawialnych źródeł energii, takich jak biogaz wytworzony z odpadów komunalnych i zielonych, a także energia słoneczna. Dzięki temu Piaseczno dąży do stworzenia zdecentralizowanego systemu ciepłowniczego o sumarycznej mocy nominalnej 76 MW, który zapewni mieszkańcom dostęp do taniej i czystej energii. Inicjatywy te są kluczowym elementem strategii gminy mającej na celu adaptację do zmian klimatycznych i ograniczenie emisji CO₂.

CZYSTE POWIETRZE

Piaseczno podejmuje konkretne kroki w celu dbania o czyste powietrze. Gmina aktywnie promuje wymianę starych źródeł ciepła na nowoczesne, ekologiczne systemy ogrzewania, wspierając mieszkańców w ubieganiu się o dofinansowanie z programów rządowych takich jak „Mój prąd” i „Czyste powietrze”. Ponadto Piaseczno zainwestowało w system monitorowania jakości powietrza składający się z 35 stacji monitoringowych, co pozwala na bieżącą ocenę stanu powietrza i podejmowanie odpowiednich działań. **Stworzyliśmy EkoPatrol, specjalny oddział Straży Miejskiej w Piasecznie, który został wyposażony w specjalistyczny pojazd i urządzenia do badania czystości powietrza.** Tylko w 2023 r. EKOPATROL przeprowadził 3000 kontroli w tym kontrole palenisk domowych.



EKOLOGICZNY TRANSPORT

Rozwój sieci transportu publicznego, rozwój sieci dróg rowerowych ma zachęcić mieszkańców do korzystania z tych ekologicznych form transportu. Mieszkańcy posiadający Piaseczyńską Kartę Mieszkańca mogą bezpłatnie korzystać z linii „L”. Ponadto, w ramach programu Warszawa+, mieszkańcy Piaseczna mają dostęp do tańszych biletów okresowych. Gmina inwestuje w rozbudowę infrastruktury rowerowej, w tym w system wypożyczania rowerów miejskich, nowe ścieżki rowerowe i stojaki na rowery, promując tym samym alternatywne formy mobilności.

PROGRAM OCHRONY PRZECIWPOWODZIWEJ

Specjaliści od spraw gospodarki wodnej przeprowadzili analizę obecnego systemu odwodnieniowego i przygotowali model hydrodynamiczny, składający się z ponad 300 tysięcy metrów długości odcinków modelowych, ponad 11 tysięcy punktów obliczeniowych i blisko 1 tysiąca zlewni cząstkowych. Opracowany model pozwolił na zdefiniowanie rozwiązań o charakterze programu strategicznego dla całej gminy i określił listę niezbędnych działań, mających na celu efektywne zagospodarowanie wód opadowych. Obszar gminy podzielono na 16 obszarów zlewni, dla których zostały zidentyfikowane potencjalne miejsca dużej i małej retencji, potrzeby w zakresie budowy obiektów hydrotechnicznych, wskazania dotyczące tworzenia błękitno-zielonej infrastruktury oraz zalecenia dotyczące infrastruktury rozproszonej, realizowanej przez prywatnych inwestorów i mieszkańców.

Efektywne rozwiązanie problemów całego systemu odwodnienia będzie wiązało się z systematycznym planowaniem i realizacją przez Gminę Piaseczno, Wody Polskie oraz inne pod-

mioty zarządzające siecią odwodnieniową, skoordynowanych działań na wszystkich elementach odwodnienia.

Działania dotyczące będą przebudowy części rowów melioracyjnych oraz wdrażania rozwiązań retencyjnych lokalnie i w skali gminy w połączeniu z innymi inwestycjami miejskimi, w szczególności przy przebudowie i remontach dróg, czy też uwalnianiu terenów przemysłowych pod nowe inwestycje.

Realizacja tak szerokiego programu będzie rozłożona na wiele lat i wymagać będzie dużych nakładów finansowych ze strony wszystkich podmiotów odpowiedzialnych za poszczególne elementy systemu odwodnieniowego, w tym również samych mieszkańców.

INFRASTRUKTURA KANALIZACJI DESZCZOWEJ

Uzupełnieniem działań związanych z tworzeniem efektywnego zagospodarowania wodami opadowymi **jest system kanalizacji deszczowej i zbiorników retencyjnych, budowanych wraz z infrastrukturą drogową.** Każda nowa ulica skrywa pod swoją powierzchnią rury kanalizacji deszczowej i zbiorniki retencyjne. Wszędzie tam, gdzie to możliwe, staramy się tworzyć retencję wody za pomocą błękitno-zielonej infrastruktury. Są to otwarte rowy i tereny przeznaczone pod zalanie wodą, pokryte odpowiednimi nasadzeniami.

GOSPODARKA ODPADAMI

Selektywna zbiórka odpadów ma ogromny wpływ na ochronę naszej planety. Nadrzędnym celem Gminy Piaseczno jest prowadzenie działań mających przekonać mieszkańców do prowadzenia segregacji odpadów w sposób umożliwiający osiągnięcie poziomów recyklingu nie mniejszych niż wymagane przepisami prawa. Żeby poprawić komfort i jakość naszego życia musimy zmienić sposób myślenia i podejścia do

gospodarki odpadami. Przede wszystkim starajmy się ograniczyć ilość wytwarzanych odpadów. Prowadzimy ciągłą akcję edukacyjną wśród dorosłych mieszkańców, ale też dzieci i młodzieży z piaseczyńskich placówek oświatowych.

Każdy ma wpływ na ilość wytwarzanych odpadów. Stosując kilka prostych zasad można sprawić, że nie tylko będzie ich mniej, ale także, że zostaną racjonalnie zagospodarowane. Segregacja odpadów nie jest czynnością trudną, wymaga jedynie minimalnego zaangażowania i wyrobienia w sobie codziennych nawyków. Jest ona wyrazem poszanowania środowiska i racjonalnego gospodarowania zasobami naturalnymi.

OCHRONA ZWIERZĄT

Mieszkańcami naszej gminy są także zwierzęta i chociaż nie zawsze ich obecność jest przez nas zauważana, to mamy obowiązek otoczyć je opieką i ochroną. W zakresie ochrony dzikich zwierząt nawiązaliśmy współpracę z jedną z fundacji niosących im pomoc. Dzięki temu ranne lub zagrożone dziki, sarny, jeże i inne zwierzęta z terenu gminy zostają przewożone m.in. do ośrodka rehabilitacji zwierząt, ośrodka hodowli zwierząt czy zagrody adaptacyjnej. **Gmina zapewnia też miejsca lęgowe dla ptaków – na naszym terenie wisi już ponad 300 skrzynek lęgowych m.in. dla szpaków, sikor, nurogęsi i puszczyków oraz 20 budek dla jerzyków. Nie zapominamy także o bocianach i konserwujemy ich gniazda. Również nietoperzom zapewniamy schronienia w postaci 30 budek.**

Z Mazowieckim Zespołem Parków Krajobrazowych oraz Nadleśnictwem Chojnów organizujemy akcję Żaba zapewniając w okresie rozrodczym ochronę płazom. Przy ruchliwych drogach przecinających trasy wędrówek płazów stawiane są płotki uniemożliwiające tym niewielkim zwierzętom przekracza-



nie dróg. Wśród ratowanych gatunków znajdują się m.in.: ropucha szara, żaba zielona, żaba trawna, żaba moczarowa, grzebiuszka ziemna, kumak nizinny oraz rzekotka drzewna. Akcja uświadamia lokalnej społeczności jak duże niebezpieczeństwa dla bioróżnorodności płyną z intensyfikacji ruchu kołowego i fragmentacji siedlisk. Będziemy kontynuować te działania, aby nasza gmina była również przyjazna dla tych zwierzęcych mieszkańców, jakże ważnego elementu naszego ekosystemu.



EDUKACJA

Edukacja jest podstawą rozwoju w każdym społeczeństwie. Dlatego też organizacja lokalnego systemu oświaty w taki sposób, aby spełniał on oczekiwania mieszkańców, to jedno z największych i najważniejszych zadań samorządu gminy Piaseczno.

Realizując zadania z zakresu edukacji podążamy za dokonującymi się zmianami, stale podnosimy jakość oferty edukacyjnej, poszukujemy nowych rozwiązań, modyfikujemy dotychczasowe sposoby działania, usprawniamy i doskonalimy metody zarządzania oświatą.

Naszym głównym celem jest zapewnienie wysokiej jakości kształcenia w bezpiecznych, nowoczesnych i dobrze wyposażonych placówkach oświatowych.

AKTYWIZACJA UCZNIÓW W SZKOŁACH

Bardzo ważne dla nas jest rozwijanie postaw pro-społecznych wśród naszych uczniów. Dlatego zachęcamy młodzież do wypowiedzania się poprzez organizację debat i konsultacji społecznych, które mają na celu wskazanie potrzeb i oczekiwań młodzieży.

Aby uczyć najmłodszych mieszkańców demokracji i samorządności, co roku zwiększamy zakres działalności **samorządu uczniowskiego** i stale wspieramy działania **Młodzieżowej Rady Gminy**. Dzięki temu nawiązujemy dialog obywatelski z młodzieżą i realizujemy waż-

ne dla nich przedsięwzięcia. Staramy się wzmacniać inicjatywę uczniów poprzez inspirowanie ich do działań w szkole i środowisku pozaszkolnym oraz wspieranie inicjatyw wywodzących się ze środowisk szkolnych.

LABORATORIA PRZYSZŁOŚCI

Baza edukacyjna to nie tylko budynki, to również ich wyposażenie. W dobie intensywnego rozwoju technologii informacyjno-komunikacyjnych konieczne jest stałe **doposażanie placówek w sprzęt multimedialny i rozbudowa infrastruktury informatycznej oraz zapewnienie sieci bezprzewodowej w naszych placówkach oświatowych**.

W ramach programu edukacyjnego realizowanego przez MEN, we współpracy z Centrum GoVTech „Laboratoria Przyszłości”, szkoły prowadzone przez Gminę Piaseczno otrzymały wsparcie finansowe na zakup wyposażenia technicznego niezbędnego w rozwijaniu umiejętności manualnych i technicznych, umiejętności samodzielnego i krytycznego myślenia, zdolności myślenia matematycznego oraz umiejętności w zakresie nauk przyrodniczych, technologii i inżynierii, stosowania technologii informacyjno-komunikacyjnych, jak również budowaniu pracy zespołowej.

Wyposażenie Laboratoriów Przyszłości jest wykorzystywane w realizacji



podstawy programowej, na zajęciach dodatkowych, kołach zainteresowań, jak i w przygotowaniach do konkursów.

BEZPIECZEŃSTWO I PROFILAKTYKA W PRZEDSZKOLACH I SZKOŁACH

Edukacja w zakresie bezpieczeństwa i profilaktyki to jedno z podstawowych zadań nowoczesnej szkoły. Dlatego zajęcia takie są w każdym roku planowane w programach wychowawczych i profilaktycznych. Zadanie realizowane jest poprzez warsztaty dla uczniów i rodziców, realizację programów profilaktycznych, akcje informacyjne, a także propagowanie zdrowego stylu życia poprzez imprezy sportowe. Treści profilaktyczne realizowane są również podczas godzin wychowawczych. Tematyka bezpieczeństwa i profilaktyki w przedszkolach jest poruszana w ramach kompleksowych zajęć, takich jak np. „Bezpiecznie w przedszkolu i w domu”, „Przedszkolak bezpieczny na drodze – zasady ruchu drogowego dla najmłodszych”, „Myślę, koduszę, serfuję, ale bezpiecznie – bezpieczeństwo w sieci”. Profilaktyka to również wspieranie rodziców w mądrym wychowywaniu dzieci. W naszej ofercie znalazło

się wiele zajęć, z których skorzystać mogli rodzice i opiekunowie.

ŻYWIENIE DZIECI

Jesteśmy tym, co jemy. Szczególnie w najmłodszych latach zdanie to jest szczególnie prawdziwe. W ramach realizacji celu „świadome podejście do żywienia dzieci” w naszych placówkach oświatowych zrealizowaliśmy audyt przeprowadzony przez Narodowy Instytut Zdrowia Publicznego – PZH. Raport końcowy wskazał nam kierunki dotyczące żywienia dzieci w przedszkolach i szkołach, wraz ze szczegółowymi wytycznymi. Na ich podstawie **rozpoczęliśmy serię szkoleń dla intendentów oraz spotkania on-line dla rodziców na temat potrzeb i wyzwań w żywieniu dzieci, bezpieczeństwa żywności oraz planowania jadłospisu.** W placówkach oświatowych dbamy nie tylko o jakość żywienia, ale również wdrażamy dobre praktyki związane z promowaniem zdrowego stylu życia.

AKREDYTACJA ERASMUSA

Akredytacja 2021-2027 to otwarte drzwi do mobilności edukacyjnej dla wszystkich placówek oświatowych, których organem prowadzącym jest Gmina Piaseczno. Głównym celem Akredytacji

Wychodząc naprzeciw oczekiwaniom rodziców, a przede wszystkim dzieci i wymaganiom jakie stawia im współczesny świat chcemy kontynuować oraz rozszerzać zadania wychowawcze i dydaktyczne. XXI wiek to nie tylko postęp technologiczny, ale także renesans „lokalności”. Dlatego stawiamy na efektywną współpracę szkół i przedszkoli ze środowiskiem lokalnym oraz podmiotami działającym na rzecz ucznia, tj. Rzecznikiem Praw Dziecka, Centrum Kultury, Biblioteką Publiczną, stowarzyszeniami sportowymi, Ośrodkiem Pomocy Społecznej, strażą miejską i innymi.



Erasmusa jest rozwijanie kompetencji przywódczych kadry zarządzającej oraz podniesienie kompetencji językowych nauczycieli. W ciągu 5 lat z akredytacji skorzystają wszystkie gminne placówki. W pierwszym roku odbyły się szkolenia dla dyrektorów i koordynatorów placówek. Z programu mobilności skorzystało już 6 z 21 placówek. Podpisano 77 umów na wyjazdy nauczycieli na szkolenia językowe do 9 krajów oraz zrealizowano 2 wyjazdy grupowe uczniów do Hiszpanii oraz Turcji. Program będzie kontynuowany w kolejnych latach.

BEZPIECZNA DROGA DO SZKOŁY

Gmina poprawia infrastrukturę wokół szkół tak, aby **przejścia dla pieszych były widoczne i w najlepszej lokalizacji, doprowadza do szkół ścieżki rowerowe, wprowadza elementy uspakajające ruch, tworzy strefy Kiss&Ride oraz prowadzi całoroczne akcje edukacyjne w szkołach**. Bezpieczna droga do szkoły to coroczna akcja przeprowadzana wspólnie przez Gminę Piaseczno, Straż Miejską w Piasecznie oraz Komendę Powiatową Policji w Piasecznie. W ramach akcji realizowane są następujące zajęcia:

- zajęcia z ruchu drogowego dla uczniów klas I prowadzone przez Straż Miejską i Policję,
- organizacja egzaminów na kartę rowerową dla uczniów klas IV,
- lekcje wychowawcze na wszystkich poziomach nauczania z zakresu bezpieczeństwa pieszych w ruchu drogowym,
- filmy i ulotki edukacyjne przekazywane dzieciom i rodzicom.

WOLONTARIAT SZKOLNY

Wolontariat szkolny to przede wszystkim nauka angażowania się w działalność społeczną. Celem Wolontariatu jest rozwijanie wśród młodzieży postawy zaangażowania na rzecz potrzebujących pomocy, otwartości i wrażliwości na potrzeby innych, życzliwości i bezinteresowności. To nauka aktywnego działania w obszarze pomocy koleżeńskiej, społecznej, życia kulturalnego i środowiska naturalnego. W praktyce to zaangażowanie w inicjatywy na rzecz szkoły i szkolnej społeczności, ale też we wszelkie akcje pomocowe i przedsięwzięcia charytatywne. Od 2021 r. organizujemy Gminną Galę Wolontariatu, w czasie której uczniowie piaseczyńskich szkół prezentują dzia-

Baza edukacyjna w gminie Piaseczno wciąż wymaga rozbudowy i remontów aby dostosować placówki oświatowe do nowych potrzeb i nieustannie zmieniających się przepisów. Stale poprawiamy jakość szkolnej infrastruktury. W latach 2015–2018 gmina rozbudowała szkołę podstawową w Józefostawiu i wybudowała Centrum Edukacji Multimedialnej (szkołę podstawową i bibliotekę) w Piasecznie. W ostatnich latach przeprowadziliśmy gruntowny remont szkoły nr 5, kończymy budowę sali sportowej w szkole podstawowej w Złotokłosie, remontowaliśmy place zabaw i boiska sportowe. Przed nami wciąż dużo pracy w tym obszarze.



tania swojej społeczności szkolnej. Wolonariusze włączają się w akcje lokalne, krajowe i ogólnopolskie.

EDUKACJA EKOLOGICZNA

Edukacja ekologiczna dzieci i młodzieży odgrywa szczególnie istotną rolę w dzisiejszym świecie. **Budowanie świadomości w obszarze ochrony środowiska i zmian klimatycznych pozwala na kształtowanie odpowiedzialnych postaw przyszłych obywateli.**

Wszystkie placówki oświatowe w dużym zakresie podnoszą świadomość ekologiczną uczniów i przedszkolaków poprzez uczestnictwo bądź organizację różnego rodzaju akcji, zajęć warsztatowych, prelekcji, lekcji tematycznych czy też czynny udział w akcjach ogólnopolskich i konkursach. Zakres tematyczny realizowanych przedsięwzięć obejmował m.in. zagadnienia:

- smogu, czystego powietrza,
- segregacji i recyklingu odpadów,
- oszczędności energii i wody,
- energii odnawialnej,
- ochrony środowiska i zasobów naturalnych.

ZESPÓŁ PRZEDSZKOLNO – SZKOLNY W JULIANOWIE

O konieczności wybudowania nowej szkoły w Julianowie wiemy od dawna. Pomimo rozbudowy w 2017 r. szkoły w Józefostawiu, w dynamicznie rozwijających się miejscowościach przybywało mieszkańców i liczba dzieci w szkole w Józefo-

Nowy kompleks żłobkowo-przedszkolny pozwoli zabezpieczyć potrzeby opieki nad najmłodszymi mieszkańcami gminy.

stawiu wynosi już prawie 2000. Pierwsze prace rozpoczęły się jeszcze w 2017 r., gdy powstała koncepcja architektoniczna a w 2019 r. rozpoczęły się prace projektowe. Jednak pomimo zaawansowania prac projektowych, ze względu na zwiększoną liczbę oddziałów szkolnych które szkoła musi pomieścić, musieliśmy odstąpić od projektu i przygotować całkowicie nowy. Teraz wszystko jest gotowe, gmina jest w trakcie procedury przetargowej i jedynym problemem może być zapewnienie środków na budowę szkoły. Nie mając żadnego zewnętrznego wsparcia finansowego o które zabiegaliśmy, musieliśmy zabezpieczyć środki w ramach własnych możliwości finansowych, rezygnując niestety z wielu innych inwestycji. Jesteśmy zdeterminowani, aby tę inwestycję zrealizować i jeszcze w 2026 r. oddać szkołę i przedszkole dzieciom.

Nowa szkoła stanie się najnowocześniejszą szkołą podstawową w naszej gminie, ma wypełnić zapotrzebowanie na podstawowe usługi oświaty - szkołę i przedszkole a także pełnić rolę miejsca integracji lokalnej społeczności w intensywnie zabudowywanym rejonie gminy. **Zaprojektowano zespół złożony z budynku szkoły podstawowej dla 800 uczniów w 32 oddziałach, przedszkola dla 200 uczniów w 8 oddziałach z halą sportową, ze strefą zewnętrzną - placami zabaw, strefą sportu i rekreacji, parkingami i dojazdami.** Układ urbanistyczny budynków pozwolił na wytworzenie atrakcyjnych przestrzeni zewnętrznych w tym centralnego, reprezentacyjnego placu ograniczonego z trzech stron ścianami budynków oraz szkolnych przestrzeni rekreacyjno-sportowych. Całość założenia graniczy z terenem przeznaczonym na ogólnodostępny park dla mieszkańców.

KONCEPCJA ZESPOŁU ŻŁOBKOWO-PRZEDSZKOLNEGO

Planowany budynek będzie usytuowany w miejscu obecnego Przed-



szkole Nr 9 przy ul. Przesmyckiego w Piaseczynie, i będzie pełnił funkcje przedszkola i żłobka. Część obiektu planujemy przeznaczyć dla seniorów wraz z możliwością organizowania przedsięwzięć dla lokalnej społeczności niezależnie od wieku. Ulokowanie w tym budynku miejsca aktywności lokalnej da możliwość naszym mieszkańcom na realizowanie pomysłów i aktywności społecznej. Ogromny sukces Przystani pod Klonami, gdzie szczególnie aktywni są nasi seniorzy, wskazuje na ogromny potencjał społeczny takich miejsc. Zapewnienie ich albo odpowiedniej przestrzeni mieszkańcom jest niezmiernie ważne dla budowania więzi społecznych oraz wzajemnego wspierania i pomocy każdemu mieszkańcowi, w tym szczególnie osobom starszym i często samotnym, co znacząco poprawia jakość życia wszystkich członków danej społeczności.

Jeszcze w 2024 r. planujemy ogłoszenie konkursu architektonicznego, co pozwoli wybrać projekt, którego architektura nie tylko spełni wymagania przyszłych użytkowników, ale wpisze się w krajobraz okolicy i będzie stanowić kolejną wizytówkę naszej gminy.

BUDOWA SALI SPORTOWEJ W SZKOLE PODSTAWOWEJ W CHYLICACH

Szkoła w Chylicach to już ostatnia szkoła podstawowa w gminie, czekająca na nową salę gimnastyczną. W swojej ponad stuletniej historii szkoła była wielokrotnie rozbudowywana i obecna sala gimnastyczna powstała w latach 90 – tych. Dzisiaj rozmiary tej sali nie zabezpieczają potrzeb w zakresie organizacji zajęć wychowania fizycznego w wymaganej obecnie liczbie godzin i zdarza się, że zajęcia odbywają się na korytarzach.

W dzisiejszych czasach rola zajęć sportowych dla dzieci jest szczególnie ważna w świetle np. zagrożenia otyłością czy zdrowia psychicznego. Dodatkowo już dziś sala zajęta jest do późnych godzin wieczornych. Korzystają z niej zarówno dzieci z lokalnych klubów sportowych, jak i dorośli mieszkańcy. Sport to element kultury i zdrowia, równie ważny jak edukacja, dlatego zależy nam na tworzeniu miejsc do uprawiania różnych form aktywności fizycznej.

W najbliższych latach zamierzamy wybudować nową salę gimnastyczną, z dbałością o architekturę i otoczenie szkoły.







ZDROWIE

AKTYWNOŚĆ FIZYCZNA

Zdrowe społeczeństwo to zadowolone społeczeństwo. Do czynników wpływających na zachowanie zdrowia zaliczamy min. Aktywność fizyczną, prawidłowe odżywianie, profilaktykę i odpoczynek.

Wysiłek fizyczny w odpowiedniej dawce ma pozytywny wpływ na pozostawanie w zdrowiu, zarówno fizycznym, jak i psychicznym. Wykształcenie nawyku podejmowania aktywności fizycznej, najlepiej już wśród dzieci, sprzyja zwiększeniu sprawności fizycznej oraz zachowaniu prawidłowej masy ciała dlatego też **wprowadzamy dodatkowe zajęcia sportowe w szkołach realizując nasze gminne i ogólnokrajowe projekty.** Otwieramy klasy sportowe i usportowione, aby od najmłodszych lat zachęcać dzieci do aktywności fizycznej.

Nasze sale gimnastyczne i boiska są dostępne dla klubów sportowych i dla

społeczności lokalnej. Oferujemy też całą gamę zajęć ruchowych dla naszych mieszkańców, organizowanych przez GOSiR, w tym również dla seniorów. Zachęcamy do aktywności ruchowej, również amatorskiej. osoby w różnym wieku. Gimnastyka dla seniorów jest organizowana również w Przystani pod Klonami.

PROGRAMY PROFILAKTYCZNE

Na zdrowie składa się wiele elementów, w tym profilaktyka zachorowań. Samodzielny Zespół Publicznych Zakładów Lecznictwa Otwartego to przychodnia główna w Piasecznie oraz 4 file na terenie gminy. Przychodnia zmienia się i dostosowuje do potrzeb mieszkańców. Powstały: punkt pobrań dla dzieci, nowe gabinety zabiegowe, usg, radiologii, nowoczesne gabinety ginekologiczne w ginekologiczne, w których przyjmuje również ginekolog dziecięcy. **Realizowane są też programy profilaktyczne: profilaktyka raka piersi, bezpłatna mammografia, profilaktyka chorób odkleszczowych, profilaktyka 40+, osteoporozy dla kobiet w wieku 50–70 lat.** SZPZLO współpracuje z samorządem realizując dodatkowe szczepienia dla małych i starszych mieszkańców. Program bezpłatnych szczepień przeciw pneumokokom dla osób w wieku 65+, szczepień przeciw grypie dla mieszkańców gminy w wieku 60+. Uwagę poświęcamy również dzieciom

Zdrowe społeczeństwo, to zadowolone społeczeństwo. Do czynników wpływających na zachowanie zdrowia zaliczamy min. aktywność fizyczną, prawidłowe odżywianie, profilaktykę i odpoczynek.



i młodzieży zapewniając opiekę medyczną w szkole, w tym stomatologiczną.

W naszych placówkach realizujemy gminny **program „Piękny uśmiech”**. Chcielibyśmy rozszerzać nasze programy o zapobieganie chorobom cywilizacyjnym w tym otyłość u dzieci, cukrzyca i choroby układu krwionośnego i takie programy w najbliższym czasie chcielibyśmy stworzyć.

Odpoczynek jest bardzo istotnym elementem zdrowia dlatego też dalej **będziemy tworzyć przestrzeń publiczną**, która temu będzie sprzyjać.



Aktywność fizyczna oraz profilaktyka są skutecznymi sposobami opóźnienia procesu starzenia oraz czynnikiem **zachowania zdrowia, mobilności i wydłużenia okresu aktywności w życiu codziennym osób starszych**. Dlatego będziemy kontynuować dotychczasowe działania i wprowadzać nową ofertę, która pozwoli utrzymać naszych mieszkańców w zdrowiu i sprawności fizycznej.



SPORT

AKTYWNOŚĆ FIZYCZNA

Sport masowy i zdrowy styl życia nie jest już modą – jest stałym elementem życia Polaków. Będziemy dążyć do zapewnienia warunków i oferty dla powszechnego podejmowania aktywności fizycznej w każdym wieku oraz dla rozwoju sportu wyczynowego.

Współpraca z lokalnymi klubami sportowymi jest bardzo ważnym elementem zapewnienia oferty sportowej dzieciom i młodzieży. Daje możliwość wyboru dyscypliny sportowej adekwatnej do możliwości i zainteresowań. Im szersza oferta, tym większa szansa, że dziecko znajdzie dyscyplinę, którą będzie chciało uprawiać.

Gminny Ośrodek Sportu i Rekreacji to jednostka, która zajmuje się organizacją zajęć sportowo-rekreacyjnych stanowiących uzupełnienie bogatej oferty klubów i stowarzyszeń sportowych. Zajęcia prowadzone przez wykwalifikowa-

ną kadrę instruktorów dają możliwość uczestniczenia mieszkańcom w różnych formach zajęć oraz programów sportowo edukacyjnych. Takich jak Gimnastyka dla Seniorów, Brydż dla Seniorów, Chodź na łyżwy/załóż rolki.

Gmina już dzisiaj wspiera wszelkie lokalne inicjatywy propagujące zdrowy styl życia. W gminie corocznie odbywa się **kilkanaście biegów masowych**, we wspólnych treningach biegowych biorą udział tysiące mieszkańców.

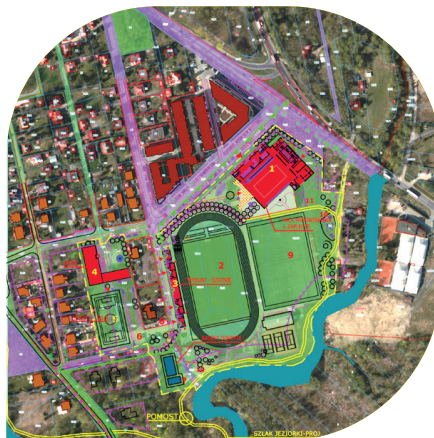
Liczba organizowanych imprez sportowych rośnie wraz z rosnącym zainteresowaniem czynnym uprawianiem sportu i rekreacji przez mieszkańców. Wydarzenia stanowią element integracji środowiskowej oraz są okazją do promocji działań gminy oraz upowszechniania kultury fizycznej. Zamierzamy kontynuować politykę wspierania przez gminę sportu masowego oraz upowszechniania aktywności sportowej wśród dzieci i młodzieży.

Dostrzegając walory, możliwości i zakres oddziaływania sportu oraz rekreacji, uznajemy ogólnie pojętą kulturę fizyczną za ważny element polityki rozwoju Piaseczna. Wraz z podmiotami społecznymi i gospodarczymi, będziemy działać na rzecz **upowszechniania sportu masowego oraz wyczynowego**, stwarzając niezbędne ku temu warunki ekonomiczne i organizacyjne.

INFRASTRUKTURA SPORTOWA

Gmina Piaseczno posiada już wiele obiektów sportowych: **Stadion Miejski w Piasecznie, halę sportową, 4 kompleksy Orlik, basen, 7 gminnych stadionów piłkarskich, Tor modelarski RC, skatepark w Piasecznie i Wólce Kozodawskiej, singletrack w Zalesiu Górnym, 27 placów zabaw oraz 23 siłownie na otwartym powietrzu.** To wciąż za mało, jak na potrzeby dynamicznie rozwijającej się gminy. Planujemy dalszą rozbudowę infrastruktury sportowej oraz zwiększanie jej dostępności dla mieszkańców. Szczególnie brakuje nam infrastruktury sportowej na terenie Józefostawia i podejmujemy działania, aby znaleźć lokalizację, na której możemy zbudować sportowy kompleks. Zapowiadamy budowę kolejnych boisk piłkarskich, m.in. w Józefostawiu, Julianowie, Żabieńcu, Bobrowcu i Jazgarzewie.

Podejmujemy działania na rzecz podwyższenia aktywności fizycznej wśród uczniów gminnych placówek oświatowych, zależy nam również na zwiększeniu liczby mieszkańców rekreacyjnie uprawiających sport w różnych grupach wiekowych. **Trwa procedura przetargowa na budowę nowego basenu przy ul. Chyliczkowskiej. Będzie to jedna z największych inwestycji naszej gminy w najbliższych latach.** W czerwcu tego roku oddamy do użytku pasjonatom rowerów unikatowy w naszym rejonie rowerowy park umiejętności przy Jeziorce. Będziemy rozbudowywać infrastrukturę towarzyszącą obiektom sportowym, mamy projekt nowej trybuny na stadionie miejskim w Piasecznie a dostównie „za chwilę” rozpocznie się przebudowa boisk i zaplecza w Żabieńcu. Jest to realizacja założeń, które zostały określone w studium urbanistycznym terenów sportowych rozciągających się od stadionu miejskiego w Piasecznie do ośrodka sportowego w Żabieńcu. Chcielibyśmy sukcesywnie budować na tym terenie obiekty sportowe zgodnie z przyjętymi założeniami.





KULTURA I DZIEDZICTWO

Kultura towarzyszy nam od zarania dziejów. Jest źródłem wiedzy, kształtuje nas, rozwija i wytycza nowe horyzonty. Jest też budulcem naszej lokalnej tożsamości, poprzez przekazywanie tradycji i zwyczajów. Przykładamy dużą wagę do utrzymywania wysokiego poziomu działań związanych z kulturą. Na bieżące utrzymanie trzech instytucji kultury przeznaczamy rocznie ponad 20 mln zł, inwestujemy też w rozwój obiektów użyteczności publicznej oraz sukcesywnie przeznaczamy środki na renowację zabytków.

CENTRUM KULTURY



CENTRUM KULTURY W PIASECZNIE

Ta najstarsza i największa w gminie instytucja kultury liczy sobie już ponad 50 lat. W samym mieście zlokalizowanych jest 6 placówek podzielonych w zależności od świadczonych usług. Mamy Dom Kultury z Galerią za Rogiem, Przystanek Muzyki, Strefę Plastyki, Muzyczny Garaż, Dworzec Kultura, gdzie realizowane są działania eko oraz z zakresu rozwoju

osobistego, mamy też 6 Klubów Kultury na terenie Gminy: w Józefostawiu, Zalesiu Górnym, Woli Gołkowskiej, Bogatkach, Złotokłosie i Chojnowie.

Centrum Kultury to z jednej strony blisko 3500 wydarzeń w ciągu ostatniej kadencji, od dużych imprez masowych jak Finał WOŚP, Koncert na Zakończenie Wakacji, kiermasze i pikniki na głównych placach w mieście, poprzez cykliczne festiwale jak np. Festiwal Piosenki Dołującej czy Festiwal im. Witolda Maliszewskiego, po liczne mniejsze koncerty, przedstawienia, seanse czy spotkania, które odbywają się w każdym tygodniu w różnych lokalizacjach. W sezonie wiosenno-letnim większość wydarzeń przenosi się do pleneru. Cykliczne koncerty odbywają się na skwerze Kisiela, tam również realizowane jest kino plenerowe, zaś teatryki dla najmłodszych zlokalizowane są w Zakątku Kultury.

Z drugiej strony Centrum Kultury to liczne zajęcia, zarówno warsztaty muzyczne, jak i plastyczne, z których skorzystało kilka tysięcy mieszkańców. Każdego dnia placówki Centrum Kultury odwiedza 500 uczestników zajęć a samych seniorów na zajęciach Uniwersytetu Trzeciego Wieku jest ponad 200.

Nie wyobrażamy sobie gminy bez ciągłej oferty kulturalnej dla naszych mieszkańców. Im więcej takich działań, tym lepiej i mamy nadzieję, że finanse gminy pozwolą na więcej i więcej.



NOWA SALA TEATRALNO - WIDOWISKOWA

To co najbardziej ogranicza od lat naszą czołową instytucję kultury, to brak sali teatralno-widowiskowej z prawdziwego zdarzenia. Jeszcze w latach 2014-2018 powstała koncepcja sali widowiskowej zlokalizowanej na terenie Kolejki Wąskotorowej. Ten pomysł rozbił się o stanowisko konserwatora zabytków i trzeba było znaleźć inną lokalizację. Po wykonaniu studium urbanistycznego Piaseczno odNowa, wreszcie mamy nową lokalizację budynku Centrum Kultury z salą teatralno-widowiskową. Po zmianie planu zagospodarowania przestrzennego mogliśmy zorganizować konkurs architektoniczny na nowy budynek, w którym znajdzie się również mnóstwo przestrzeni na prowadzenie zajęć i spotkań.

Sala teatralno-widowiskowa na ok. 500 osób powstanie w miejscu dzisiejszego parkingu miejskiego przy ul. Zgody. Parkingi przeniesione zostaną pod ziemię, zaś na powierzchni powstanie nowoczesny obiekt z funkcjami kulturalno-administracyjnymi. Będzie on też z pewnością architektoniczną ozdobą miasta. Rozstrzygnięcie konkursu na koncepcję architektoniczną budynku planowane jest w maju 2024 r.

Budowa nowego Centrum Kultury będzie z pewnością jednym z największych wyzwań finansowych, ale jesteśmy zdeterminowani, aby taki obiekt w Piasecznie powstał jak najszybciej.

BIBLIOTEKA WSPIERA LOKALNĄ AKTYWNOŚĆ

Ostatnia kadencja to czas prawdziwej metamorfozy Biblioteki Publicznej w Piasecznie. Ze zwyczajnej placówki czytelniczej jakich wiele w Polsce, awansowała ona do miana najlepszej Biblioteki na Mazowszu i w rankingu najlepszych bibliotek utrzymuje się na



**Biblioteka
Publiczna
w Piasecznie**

szczyście od kilku lat. To z jednej strony zasługa dobrego zarządzania i nowych pomysłów na jej funkcjonowanie, z drugiej odwagi samorządu, który nie wahał się przeznaczyć odpowiednich środków na rozbudowę jej zaplecza. Dziś Biblioteka ma swoją główną siedzibę w najnowocześniejszym obiekcie gminnym, czyli uruchomionym na początku kadencji Centrum Edukacyjno-Multimedialnym. Biblioteka ma 9 filii i 2 punkty biblioteczne na terenie gminy. Wszystkie placówki przeszły generalne remonty i wyglądają tak, jak przystało na XXI wiek. Na większość modyfikacji i remontów udało się pozyskać środki w ramach Narodowego Programu Rozwoju Czytelnictwa. Tak doskonale zaplecze skłoniło powiat piaseczyński, aby powierzył naszej bibliotece równocześnie funkcję Biblioteki Powiatowej. Biblioteka rozwija także sieć książkomatów 24h oraz wrzutomatów.

Zasoby naszej biblioteki to ponad 200 tys. książek, blisko 8 tys. audiobooków, ponad 4 tys. filmów. W ciągu kilku lat liczba czytelników wzrosła do prawie 22 tysięcy mieszkańców. Dziś już co czwarty mieszkaniec gminy jest klientem biblioteki, a liczba wypożyczeń w ciągu kadencji wzrosła o 40%.

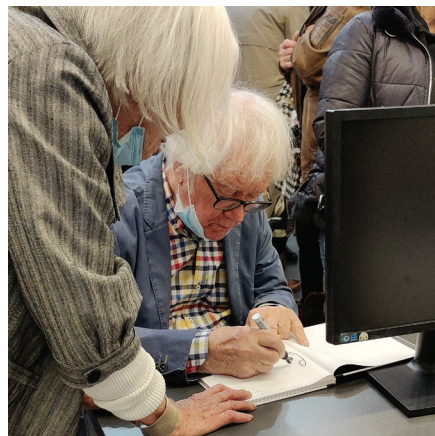
Nasza biblioteka to jednak nie tylko wypożyczenia i czytelnictwo. To, co ją wyróżnia, to ogromna liczba przedsięwzięć i aktywności. W ciągu 4 lat biblioteka gościła u siebie setki autorów i twórców, w tym praktycznie wszystkich najbardziej poczytnych obecnie pisarzy. Biblioteka realizuje również wiele różnego rodzaju warsztatów, wystaw, spotkań. Jej flagową imprezą jest



organizowany od 8 lat Festiwal Pięknej Książki. Dwa lata z rządu w Piasecznie organizowany był Ogólnopolski Kongres Bibliotekarza, co dobitnie świadczy o pozycji naszej biblioteki wśród tego typu instytucji w Polsce. Od 2021 r. pod dachem biblioteki funkcjonuje Muzeum Kaset, a od 2022 r. udostępniona jest SOWA – czyli Strefa Odkrywania, Wyobraźni i Aktywności zrealizowana przez Centrum Kopernika. Nasza biblioteka jest miejscem na wskroś nowoczesnym, które dużą wagę przywiązuje do kwestii dostępności. W Sali widowiskowej zainstalowana jest pętla indukcyjna, zaś w głównych czytelnianach w CEM stanowiska tłumacza migowego online.

Biblioteka ściśle współpracuje z Miejsko-Gminnym Ośrodkiem Pomocy Społecznej, tworząc Miejsca Aktywności Lokalnej, gdzie oferta biblioteczna stanowi integralną część oferty dla aktywności społecznej. Takie miejsce funkcjonuje już w Gołkowie a kolejne planujemy uruchomić w Jazgarzewie, Głogowie, Złotokłosie i Józefosławiu.

Jesteśmy przekonani, że działalność Biblioteki Publicznej wnosi ogromną wartość w nasze lokalne życie kulturalne i społeczne i zamierzamy wspierać te działania w kolejnych latach.



Zabytki to namacalne świadectwo sięgającej XV wieku bogatej historii Piaseczna, która jest dla nas ważna, bo stanowi o naszej tożsamości. Chcemy tę historię zachowywać, pielęgnować i odkrywać dla starych i nowych mieszkańców. To nasz obowiązek.

Czas najwyższy zmienić narrację o zabytkach i tym, którzy uznają je za zbędny i kosztowny balast, uświadomić, że poza wartością niematerialną jaką jest ochrona naszego dziedzictwa, są one prężną gałęzią inwestycyjną, która odpowiedni zabana przynosi różnorodne korzyści mieszkańcom. Dlatego inwestujemy w remonty i rewitalizację zabytków.

PARK MIEJSKI

Trwa sukcesywna rewitalizacja Parku im. Książąt Mazowieckich. Naszą ambicją jest utworzenie zespołu parkowo-pałacowego obejmującego docelowo cały teren parkowy wraz z wyremontowanymi i oddanymi do użytkowania budynkami. Kompleks służyć ma nie tylko odpoczynkowi i rekreacji, ale także stanowić żywe świadectwo historii Piaseczna. Pod koniec 2023 r. przejęliśmy też trzecią, ostatnią już część parku i mamy projekt jej urządzenia – znajdzie się tu miejsce na rosarium, górkę saneczkową i małą tętnię.

PONIATÓWKA – przejęliśmy zabytkowy budynek od Starostwa i zapewniliśmy

mieszkania jego dotychczasowym użytkownikom. Wykonaliśmy szereg badań historycznych i architektonicznych, przy okazji których odkryte zostały bardzo cenne polichromie ścienne oraz odsłonięte mury pięknie sklepionych piwnic. Dziś remont jest już na ukończeniu a pieczołowicie odrestaurowany dworek stanowić będzie ozdobę parku miejskiego oraz filię Muzeum Piaseczna. Wreszcie w parku można będzie napić się kawy i zjeść ciastko, gdyż w budynku powstały również pomieszczenia z przeznaczeniem pod gastronomię.

ALEJA PLATER-ZYBERK – trwa projektowanie drogi na tyłach Poniatówki w głąb Parku, do zabudowań „pałacowych”. Nieciekawa obecnie droga ma stać się stylową, zadrzewioną aleją imienia d. właścicielki majątku Chyliczki i założycielki szkoły, hrabianki Cecylii Plater-Zyberk. Projekt drogi jest gotowy i po uzyskaniu pozwolenia na budowę przystąpimy do jej budowy.

„PAŁAC” czyli dawna Szkoła Gospodarstwa Wiejskiego, założona przez Cecylię Plater Zyberk – także i ten budynek został przejęty od starostwa powiatowego (wraz z zabudowaniami na jego tyłach). Wyzwaniem na kolejną kadencję będzie remont budynku szkoły. Teraz dyskutujemy o przyszłym przeznaczeniu „Pałacu”. Jedno jest już pewne – obiekt będzie służył działalności kulturalnej i warsztatowej.

Chcemy też w pełni wykorzystać potencjał lokalnego dziedzictwa. Bo zabytki to nie tylko świadectwo historii, ale katalizator rozwoju. Piaseczno bogate w pięknie odrestaurowane obiekty zabytkowe (także prywatne), tereny zielone, Las Chojnowski i Jeziorkę stanowią mogą atrakcję turystyczną na mapie Mazowsza, co da impuls do rozwoju bazy hotelowej, gastronomicznej i tworzenia nowych miejsc pracy.

wej, być może odciążając w tym zakresie dość ciasny Przystanek Kultura. Stąd jego robocza nazwa: Pałac Kultury.

MUZEUM PIASECZNA

Powołaliśmy Muzeum Piaseczna, które kontynuuje tradycje dawnego Muzeum Regionalnego. Zadaniem muzeum jest gromadzenie zbiorów oraz organizacja kolejnych ekspozycji w jego obecnych i przyszłych filiach. Siedzibą muzeum jest Ratusz Miejski a obiekty muzealne to:

STARA PLEBANIA – wyremontowany budynek Starej Plebanii przeznaczony jest na ekspozycję główną, której organizacja jest na ukończeniu. Otwarcie muzeum planowane jest w Noc Muzeów, 18 maja 2024 r. Już teraz zapraszamy Państwa do wizyty w pięknie odrestaurowanym budynku i zapoznania się z historią Piaseczna – od jej początków po dzień dzisiejszy.

PONIATÓWKA – trwa zbieranie eksponatów do kolejnej filii Muzeum Piaseczna. W zrewitalizowanym budynku Poniatówki prezentowane będą dzieje jego kolejnych sławnych właścicieli: starosty Stanisława Ryxa oraz hrabianki Cecylii Plater-Zyberk. Podczas prac remontowych odkryte zostały unikalne polichromie, które są obecnie rekonstruowane i stanowią jedną z największych atrakcji dworku..

DOM ZOŚKI – zabytkowy, należący kiedyś do zasłużonej dla historii Polski rodziny Zawadzkich dom został wykupiony z rąk prywatnych. Droga do jego remontu była trudna – stary drewniany budynek wymagał wielu badań, ekspertyz i zabiegów konserwacyjnych. Po zakończeniu trwającego remontu stworzona tu zostanie kolejna filia naszego muzeum skupiająca się na historii II Wojny Światowej i walce konspiracyjnej.



1825



Plan miasta Piaseczna z 1825 r.

1971



Fragment planu zagospodarowania z roku 1971

STARA REMIZA

Zabytkowy budynek ochotniczej straży pożarnej został zmodernizowany i przeznaczony na Muzeum Sztuki Współczesnej im. Józefa Wilkonia. Galeria, oprócz stałej ekspozycji ma być miejscem wystaw czasowych i wydarzeń organizowanych przez artystów lokalnych. Zmodernizowany budynek wraz z otoczeniem zmienił centrum Piaseczna a sztuka znanego na całym świecie artysty ma przyciągnąć do naszego miasta wielu entuzjastów jego sztuki i stać się naszym znakiem rozpoznawczym.

ODKRYWANIE HISTORII

Każdy zrewitalizowany budynek to świadectwo historii, to emocje i wspomnienia. Mamy jeszcze kilka obiektów,

którym chcemy przywrócić dawny blask. Trzeba pamiętać, że rewitalizacja każdego zabytkowego obiektu to najpierw długi proces uzyskania wszelkich niezbędnych pozwoleń formalno-prawnych a potem ogromne koszty budowy. Dlatego ostrożnie zapowiadamy rewitalizację kolejnych obiektów.

KOLEJKA WĄSKOTOROWA W PIASECZNE

– ze względu na swoją wielkość i ogrom wyzwania, rewitalizacja tego obiektu musi odbywać etapami. Dysponujemy już pozwoleniem na budowę dla pierwszego etapu, czyli budynku kuźni i jeszcze w 2024 r. ogłosimy przetarg na jej rewitalizację.

STARA MLECZARNIA – ogłosimy konkurs architektoniczny na projekt rewitalizacji

Cenimy wiedzę i zaangażowanie pasjonatów lokalnej historii. Powołany przez Burmistrza Zespół Konsultacyjny ds. Dziedzictwa Piaseczna aktywnie uczestniczy w procesach projektowych i inwestycyjnych związanych z remontami obiektów zabytkowych i był inicjatorem i współorganizatorem dwóch ciekawych konferencji historycznych. Finansujemy również liczne publikacje i wydarzenia związane z tematyką historyczną.

tego kultowego miejsca w Piasecznie. Konkurs i projektowanie zajmie ok. 2 lat i wówczas będziemy szukać finansowania na budowę. Nowy obiekt ma stanowić połączenie historii z nowoczesnością i dopełnić zagospodarowanie okolicy, w której funkcjonuje już CEM i targowisko.

W planach mamy jeszcze przejęcie od PKP zabytkowej stacji Kolei Wąskotorowej przy ul. Kordiana w Gołkowie i remont stacyjki Kolei Wąskotorowej w Zalesiu Dolnym.

OCHRONA ZABYTKÓW

Gminna Ewidencja Zabytków, Rejestr Zabytków, oraz Śródmiejska Strefa Ochrony Konserwatorskiej stanowią gwarancję, że wygląd i kształt każdej inwestycji budowlanej dokonywanej na tym terenie musi być uzgadniany z Mazowieckim Wojewódzkim Konserwatorrem Zabytków. Gmina Piaseczno nie tylko sama inwestuje w zabytki, ale też stara się wspierać remont zabytkowych obiektów znajdujących się w rękach prywatnych. Warunkiem otrzymania dotacji jest wpis do rejestru zabytków bądź GEZ.

Gminne dotacje wspomogły m.in. w remont kamienicy przy ul. Sierakowskiego, willi „Jast” w Zalesiu Dolnym, wnętrza kościoła św. Rocha w Jazgarzewie czy wielu zabytkowych nagrobków znajdujących się na cmentarzu parafialnym przy ul. Kościuszki.

PARTNERSTWO PRYWATNE – możliwości finansowe gminy i budżetu są ograniczone, a wymagających remontu obiektów zabytkowych wiele. Dlatego w partnerstwie prywatnym widzimy dodatkową szansę na rewitalizację wielu kolejnych zabytków. Mamy nadzieję, że dobrym przykładem takich praktyk będą w przyszłości, należące obecnie do gminy budynki przy ul. Nadarzyńskiej 1 czy wschodniej pierzei Placu Piłsudskiego.





AKTYWNOŚĆ SPOŁECZNA

SENIORZY

Polityka senioralna to wsparcie dla osób starszych i poprawa jakości ich życia w środowisku lokalnym poprzez dostęp do usług w zależności od stwierdzonych w środowisku potrzeb. Dotyczy to takich usług jak m.in. aktywność ruchowa, oferta edukacyjna, kulturalna czy rekreacyjna. Angażujemy seniorów w działania pomocowe, integrację międzypokoleniową i rozwijanie aktywnych form spędzania czasu wolnego. Wspieramy 10 klubów seniora, organizujemy zajęcia wzmacniające kondycję i zdrowie, rozwijające pasje i zainteresowania.

Ogromnym sukcesem było uruchomienie w 2022 r. Przystani pod Klonami, która jest Dziennym Domem Pomocy Społecznej dla osób 60+. **Poza godzinami**



mi funkcjonowania Dziennego Domu Pomocy budynek pełni funkcję centrum aktywności senioralnej. Tylko w jednym roku skorzystało z niego ponad 800 osób! Seniorzy mogą również korzystać z pomocy w formie teleopieki, usług opiekuńczych oraz specjalistycznych usług opiekuńczych realizowanych w miejscu zamieszkania. Aktywizacja oraz przeciwdziałanie marginalizacji i izolacji osób starszych z terenu gminy Piaseczno pozostaje naszym priorytetem.

MIEJSCA AKTYWNOŚCI LOKALNEJ

Spółeczną aktywność generują ludzie, którzy chcą angażować się w lokalne życie. My tworzymy miejsca, w których taką aktywność można realizować. Miejsca Aktywności Lokalnej to przestrzenie zawiązywania się i pogłębiania więzi sąsiedzkich, wspierania oddolnych inicjatyw, organizacji wolontariatu i włączania w życie lokalnej społeczności osób i grup z różnych powodów wykluczonych lub mało aktywnych. Tam właśnie można skorzystać z atrakcyjnych zajęć, uczestniczyć w spotkaniach autorskich, pogadankach albo zrealizować własny pomysł czy projekt. Można też po prostu przyjść i pobyć, poczuć się częścią lokalnej społeczności. Uruchomiliśmy takie miejsca w Gołkowie i wkrótce powstaną miejsca w Jazgarzewie, Złotokłosie i Józefostawiu. W Miejscach Ak-



tywności Lokalnej nie funkcjonują zapisy czy też specjalne zaproszenia. Każdy może skorzystać ze znajdującej się tam infrastruktury i zorganizować jakieś wydarzenie według pomysłu mieszkańców najbliższej okolicy. Naszą ambicją jest, aby takie miejsca powstawały nie tylko w budynkach gminnych, ale również na osiedlach budowanych przez deweloperów.

MŁODZIEŻ

Równie ważną grupą społeczną co seniorzy jest młodzież, nie zapominamy więc o jej potrzebach. Budowanie infrastruktury sportowej i rekreacyjnej jest ogromnie ważne, ale również ważne są działania związane ze zdrowiem psychicznym młodych ludzi. Nasz MGOPS organizuje szereg spotkań i warsztatów dla nastolatków. Młodzież ma możliwość zwiększenia własnej wiedzy i świadomości na temat stresu, konstruktywnych sposobów radzenia sobie z lękiem, złością i agresją. Inną formą pomocy młodzieży jest możliwość indywidualnych i rodzinnych konsultacji z wykwalifikowaną kadrą specjalistów, takich jak psycholog, pedagog, asystent rodziny czy pracownik socjalny. Młodzi ludzie mogą również korzystać z warsztatów organizowanych w Cen-

trum Przedsiębiorczości, z tematyką skierowaną do osób pragnących rozpocząć bądź prowadzących już działalność gospodarczą.

Zachęcamy młodych ludzi do angażowania się w Miejscach Aktywności Lokalnej, gdzie oprócz realizacji swoich pasji i zainteresowań można integrować się i działać na rzecz lokalnej społeczności.

DO PRACY DO PIASECZNA ZAMIĄST DO WARSZAWY? CZEMU NIE, TO MOŻLIWE!

To hasło wciąż jest aktualne, choć ostatnie lata to trudny czas dla przedsiębiorców. Najpierw pandemia COVID-19 a potem wybuch wojny w Ukrainie, rosnące ceny energii zastopowały inwestycyjne plany wielu firm. Dziś sytuacja się stabilizuje, ceny energii stają się przewidywalne i rośnie nadzieja na gospodarcze ożywienie.

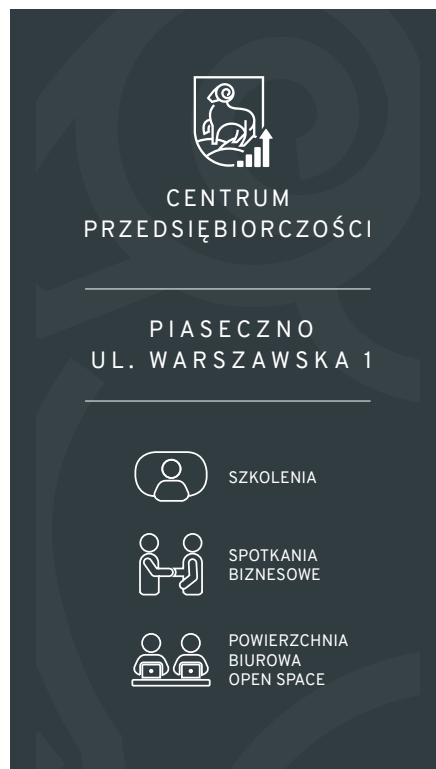
Nowe inwestycje wymagają dostępności terenów inwestycyjnych, zapewnienia dostaw energii elektrycznej i dobrej komunikacji. Nasza gmina, położona w bliskim sąsiedztwie Warszawy, spełnia te wymagania a dostępność wykwalifikowanych pracowników tu zamieszkanych podnosi inwestycyjną atrakcyjność gminy.



CENTRUM PRZEDSIĘBIORCZOŚCI

Stworzyliśmy w Piasecznie miejsce integrujące lokalnych przedsiębiorców, które inspiruje do tworzenia relacji biznesowych. **Centrum Przedsiębiorczości zapewnia merytoryczne wsparcie w rozwoju i utrzymaniu firmy oraz miejsc pracy. Oferuje możliwość korzystania z ogólnodostępnej przestrzeni biurowej. W CP można wziąć udział w spotkaniach networkingowych oraz podnosić swoje kwalifikacje poprzez udział w otwartych i bezpłatnych szkoleniach tematycznych, warsztatach czy indywidualnych sesjach mentoringowo-doradczych.** Dzięki uczestnictwu w oferowanych zajęciach, nasi odbiorcy zakładają własne działalności gospodarcze, wymieniają doświadczenia, nawiązują kontakty zawodowe, co w efekcie umożliwia im rozwój istniejących biznesów i powstawanie nowych miejsc pracy. W ramach projektu Przedsiębiorcze Piaseczno realizowane są bezpłatne konsultacje, warsztaty oraz szkolenia, m.in. z zakresu wspierania w powrocie na rynek pracy, autoprezentacji, budowania indywidualnego wizerunku, asertywności, radzenia sobie ze stresem, komunikacji interpersonalnej oraz umiejętności poruszania się w mediach społeczności-

wych. To nasz wkład w rozwój lokalnego biznesu. Będziemy kontynuować i poszerzać ofertę wsparcia przedsiębiorców, osób poszukujących pracy lub planującym zmienić swoje kwalifikacje.





SPRAWNA ADMINISTRACJA

Urząd jest miejscem, do którego przychodzą tysiące mieszkańców ze swoimi sprawami. Równocześnie jest to miejsce pracy kilkuset osób. Do urzędu trafia rocznie ponad 120 tysięcy spraw i jest to ogromne wyzwanie organizacyjne.

Pomimo trudnych warunków lokalowych, staraliśmy się ułatwiać zarówno bezpośredni dostęp do urzędu, jak i możliwość załatwiania spraw drogą internetową.

Mamy aspiracje, by Piaseczno było gminą inteligentną, czyli wykorzystującą nowoczesne technologie do poprawy jakości życia naszych mieszkańców. Jesteśmy jedną z nielicznych gmin w Polsce, której mieszkańcy mogą sprawdzić swoje należności podatkowe w aplikacji mObywatel. U uruchomiliśmy wersję mobilną Piaseczyńskiej Karty Mieszkańca i aplikacje wspomagające rodziców w rozliczaniu kosztów obiadów w szkołach i przedszkolach.

Wprowadziliśmy system informacji o dostępnych miejscach parkingowych w centrum miasta, system informacji pasażerskiej dla korzystających z transportu publicznego, założyliśmy czujniki poziomu wody w niewralgicznych miejscach, aby natychmiast reagować w sytuacji zagrożenia powodziowego.

Uruchomiliśmy portale, które umożliwiają dostęp do map, planów zago-

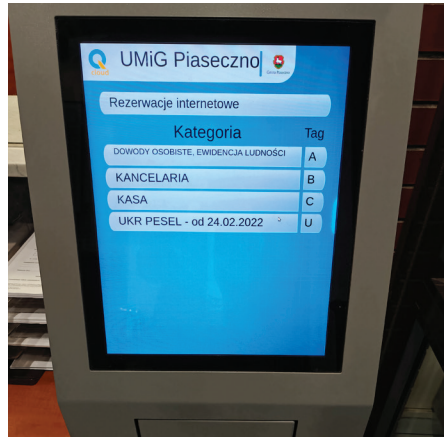
spodarowania przestrzennego, sieci transportu publicznego, budżetu gminy i statusu realizacji poszczególnych zadań. Mierzymy hałas, natężenie ruchu i prędkość pojazdów, wykonaliśmy model ruchu oraz korzystamy z informacji przestrzennej do analiz i planowania inwestycji drogowych.

Będziemy kontynuować działania, które ułatwią życie i dostęp do usług publicznych dla naszych mieszkańców i pozwolą nam lepiej zarządzać gminą.

Budynki w których mieszczą się dzisiaj wydziały urzędu miasta nie tylko nie zabezpieczają potrzeb w zakresie powierzchni biurowej i powierzchni do obsługi mieszkańców, ale również nie spełniają obecnych standardów architektoniczno-budowlanych. Stoimy przed koniecznością budowy nowego budynku na potrzeby administracyjne. Nie jest to łatwe, w kontekście potrzeby realizacji innych inwestycji, takich jak szkoła w Julianowie, basen przy ul. Chylickowskiej czy sala widowiskowo-teatralna. Jednak już dziś trzeba przygotować się do budowy nowego Urzędu Miasta. Obecnie trwa konkurs architektoniczny na budynek sali teatralno-widowiskowej oraz budynek urzędu miasta. Projektowanie i uzyskanie pozwoleń na budowę zajmie jeszcze ok. 2 lat a wtedy największym wyzwaniem będzie znalezienie sposobu na sfinansowanie tej inwestycji.



Stanowisko	Numer	
Stanowisko 1	A167	←
Stanowisko 2	A021	←
Stanowisko 3	A013	←
Stanowisko 4	A022	←
Stanowisko 5	A023	←
Stanowisko 6	B008	←
Stanowisko 7	B006	←
stanowisko 8	---	←
Stanowisko 9	U002	↑
Stanowisko 10	A159	↑
Stanowisko 11	C029	→
Stanowisko 12	C030	→





AUTORZY:

Robert Widz
Magda Woźniak
Hanna Kułakowska-Michalak
Daniel Putkiewicz

WSPÓLPRACA:

Wioletta Urban

Zdjęcia, wizualizacje i mapy pochodzą
z Archiwum Urzędu Miasta i Gminy Piaseczno
lub umieszczone są za zgodą autorów.

SKŁAD GRAFICZNY:

Robert Widz
Dorota Długolecka

PODZIĘKOWANIA: Dziękujemy mieszkańcom za uwagi, propozycje, sugestie i inspiracje.
Ten program powstał z Wami i dla Was.

*Sfinansowano z KKW Koalicja Obywatelska
Wszelkie prawa zastrzeżone*

Marzec 2024 r.